



Kennziffer
G III 1 m
6/06

Statistische Berichte

Ausfuhr und Einfuhr Bayerns im Juni 2006

Herausgegeben im
September 2006
Bestellnummer:
G30003 200606
Einzelpreis:
7,70 €



Statistisches Jahrbuch für Bayern 2005

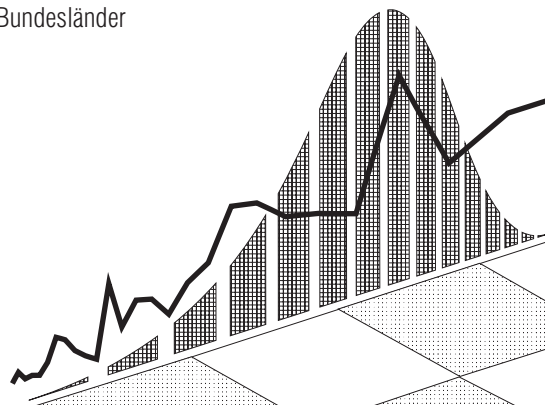
- 576 Seiten
- Tabellenwerk mit den wichtigsten statistischen Daten zum Freistaat Bayern
- 64 Schaubilder
- Bayernkarten mit Regierungsbezirken, Landkreisen und kreisfreien Städten, Regionen
- Geographische und meteorologische Angaben
- auch auf CD-ROM

Inhalt

- Zeitreihen • Zeitreihen zu sämtlichen statistischen Bereichen für die Jahre 1960, 1970, 1980, 1990, 2003 und 2004
- Bevölkerung und Kultur • Bevölkerungsstand und -bewegung, Gesundheitswesen, Bildung und Kultur, Rechtspflege, Wahlen, Erwerbstätigkeit
- Wirtschaft und Finanzen • Land- und Forstwirtschaft, Produzierendes Gewerbe, Bautätigkeit, Wohnungswesen, Handel und Gastgewerbe, Verkehr, Geld und Kredit, Versicherungen, Öffentliche Finanzen, Preise
- Soziale Verhältnisse • Öffentliche Sozialleistungen, Löhne und Gehälter, Versorgung und Verbrauch
- Gesamte Volkswirtschaft • Entstehung, Verteilung und Verwendung des Sozialproduktes, Umweltschutz
- Regionaldaten • Strukturdaten der Landkreise, kreisfreien Städte, Regierungsbezirke und Regionen
- Bund und Länder • Wichtige Strukturdaten Deutschlands und aller Bundesländer
- Bayern in Europa • Strukturdaten der Mitgliedsstaaten der EU
- Sachverzeichnis • Merkmalsbezogen tief gegliedert

www.statistik.bayern.de/veroeffentlichungen/webshop

Weitere Bestellmöglichkeiten finden Sie im Impressum.



Zeichenerklärung

- | | | | |
|---|--|-----|--|
| 0 | = mehr als nichts, aber weniger als die Hälfte der kleinsten in der Tabelle nachgewiesenen Einheit | () | = Nachweis unter dem Vorbehalt, dass der Zahlenwert erhebliche Fehler aufweisen kann |
| - | = nichts vorhanden | p | = vorläufiges Ergebnis |
| / | = keine Angaben, da Zahlen nicht sicher genug | r | = berichtiges Ergebnis |
| · | = Zahlenwert unbekannt oder geheimzuhalten | s | = geschätztes Ergebnis |
| x | = Tabellenfach gesperrt, da Aussage nicht sinnvoll | ≙ | = entspricht |

Auf- und Abrundungen

Im allgemeinen ist ohne Rücksicht auf die Endsummen auf- bzw. abgerundet worden. Deshalb können sich bei der Summierung von Einzelangaben geringfügige Abweichungen zu den Endsummen ergeben. Bei Aufgliederungen einer Gesamtheit in Prozent kann die Summe der Einzelwerte wegen Rundens vom Wert 100 % abweichen. Eine Abstimmung auf 100 % erfolgt im allgemeinen nicht.

Impressum

Verleger, Herausgeber und Druck: Bayerisches Landesamt für Statistik und Datenverarbeitung
Neuhauser Straße 8, 80331 München
Briefanschrift: 80288 München
Telefon: 089 2119 255; Telefax: (089) 2119 607
E-Mail: vertrieb@statistik.bayern.de
Internet: <http://www.statistik.bayern.de>

© Vervielfältigung und Verbreitung, auch auszugsweise, bedürfen der Genehmigung des Herausgebers. In Druckwerken sind für nicht gewerbliche Zwecke Vervielfältigung und Verbreitung, auch auszugsweise, mit Quellenangabe gestattet.

Inhaltsübersicht

	Seite
Textteil	
Vorbemerkungen	2
Schaubild: Monatliche Entwicklung der Ausfuhr Bayerns nach Bestimmungsländergruppen sowie der Einfuhr Bayerns nach Ursprungsländergruppen	4
Tabellenteil	
Ausfuhr	
1. Entwicklung der Ausfuhr Bayerns nach Warengruppen	6
2. Ausfuhr Bayerns nach Warengruppen	8
3. Ausfuhr Bayerns nach Warengruppen und Warenuntergruppen	9
4. Ausfuhr Bayerns nach Erdteilen, Bestimmungsländern und Ländergruppen	13
Einfuhr	
1. Entwicklung der Einfuhr Bayerns nach Warengruppen	18
2. Einfuhr Bayerns nach Warengruppen	20
3. Einfuhr Bayerns nach Warengruppen und Warenuntergruppen	21
4. Einfuhr Bayerns nach Erdteilen, Bestimmungsländern und Ländergruppen	25

Wichtiger Hinweis:

Ab Berichtsmonat Juni 2005 werden die Werte des Landes '094 Serbien und Montenegro' auf die Länder '095 Kosovo', '097 Montenegro' und '098 Serbien' aufgeteilt. Somit erfolgt ab Januar 2006 unter dem Land '094 Serbien und Montenegro' kein Nachweis mehr.

Vorbemerkungen

Die Außenhandelsstatistik basiert insbesondere auf folgenden **Rechtsgrundlagen**:

- Gesetz über die Statistik für Bundeszwecke (Bundesstatistikgesetz – BStatG) vom 22. Januar 1987 (BGBl I S. 462, 565), zuletzt geändert durch Artikel 2 des Gesetzes vom 9. Juni 2005 (BGBl I S. 1534),
- Verordnung (EG) Nr. 638/2004 des Europäischen Parlaments und des Rates vom 31. März 2004 über die Gemeinschaftsstatistiken des Warenverkehrs zwischen Mitgliedstaaten und zur Aufhebung der Verordnung (EWG) Nr. 3330/91 des Rates (ABl. EG Nr. L 102 S. 1),
- Verordnung (EG) Nr. 1982/2004 der Kommission vom 18. November 2004 zur Durchführung der Verordnung (EG) Nr. 638/2004 des Europäischen Parlaments und des Rates über die Gemeinschaftsstatistiken des Warenverkehrs zwischen Mitgliedstaaten und zur Aufhebung der Verordnungen (EG) Nr. 1901/2000 und (EWG) Nr. 3590/92 der Kommission (ABl. EG Nr. L 343 S. 3), geändert durch Verordnung (EG) Nr. 1915/2005 der Kommission vom 24. November 2005 (ABl. EU Nr. L 307 S. 8)
- Verordnung (EG) Nr. 1172/95 des Rates vom 22. Mai 1995 über die Statistiken des Warenverkehrs der Gemeinschaft und ihrer Mitgliedstaaten mit Drittländern (ABl. EG Nr. L 118 S. 10), zuletzt geändert durch Anhang II Nr. 17 der Verordnung (EG) Nr. 1882/2003 des Europäischen Parlaments und des Rates vom 29. September 2003 (ABl. EU Nr. L284 S. 1),
- Verordnung (EG) Nr. 1917/2000 der Kommission vom 7. September 2000 zur Durchführung der Verordnung (EG) Nr. 1172/95 des Rates im Hinblick auf die Außenhandelsstatistik (ABl. EG Nr. L 229 S. 14),
- Außenhandelsstatistikgesetz (AHStatG) in der im Bundesgesetzblatt Teil III, Gliederungsnummer 7402-1, veröffentlichten bereinigten Fassung, zuletzt geändert durch Artikel 120 des Gesetzes vom 25. November 2003 (BGBl. I S. 2304),
- Außenhandelsstatistik-Durchführungsverordnung (AHStat-DV) in der Fassung der Bekanntmachung vom 29. Juli 1994 (BGBl I S. 1993), zuletzt geändert durch Verordnung vom 17. Dezember 2004 (BGBl I S. 3525).

Gegenstand

Die Außenhandelsstatistik Bayerns stellt den grenzüberschreitenden Warenverkehr Bayerns mit dem Ausland dar.

Seit 1993 gliedert sich die Außenhandelsstatistik wegen der unterschiedlichen Erhebungsformen in die Intrahandelsstatistik (Handel mit den EU-Ländern) und die Extrahandelsstatistik (Handel mit den übrigen Staaten).

Ausland im Sinne der Außenhandelsstatistik ist das Gebiet außerhalb der Bundesrepublik Deutschland.

Erhebungsgebiet

Das Erhebungsgebiet der Außenhandelsstatistik umfaßt das Gebiet des Freistaats Bayern.

Anmeldung

Den Ergebnissen der Außenhandelsstatistik liegen im allgemeinen die Angaben der Einführer und Ausführer zugrunde. Die Anmeldung zur Extrahandelsstatistik erfolgt in der Regel mit den Vordrucken „Einfuhranmeldung“ und „Ausfuhranmeldung“.

Den Ergebnissen der Intrahandelsstatistik liegen die statistischen Anmeldungen der innergemeinschaftlichen Erwerbe und Lieferungen im Sinne des Umsatzsteuergesetzes zugrunde.

Darstellungsform

In der Außenhandelsstatistik wird die Ausfuhr im Spezialhandel und die Einfuhr im Generalhandel dargestellt.

Der **Spezialhandel** enthält im wesentlichen die Waren, die aus der Erzeugung, der Bearbeitung oder Verarbeitung des Erhebungsgebietes stammen und ausgehen.

Er umfaßt die Ausfuhr von Waren

- aus dem freien Verkehr,
- nach zollamtlich bewilligter aktiver Veredelung (Eigen- und Lohnveredelung),
- zur zollamtlich bewilligten passiven Veredelung, auch Ausbesserung.

Für die Ausfuhrstatistik der einzelnen Länder der Bundesrepublik Deutschland bildet der Herstellungsort der Güter das Grundmerkmal. Sind mehrere Orte an der Herstellung beteiligt, so gilt derjenige als Herstellungsort, in dem die Exportware die letzte, wirtschaftlich gerechtfertigte, wesentliche Be- oder Verarbeitung erfahren hat.

Der **Generalhandel** enthält alle in das Erhebungsgebiet eingehenden Waren mit Ausnahme der Waren der Durchfuhr und des Zwischenauslandsverkehrs.

Generalhandel und Spezialhandel enthalten übereinstimmend die unmittelbare Einfuhr von Waren in den freien Verkehr, zur zollamtlich bewilligten aktiven Veredelung (Eigen- und Lohnveredelung), nach zollamtlich bewilligter passiver Veredelung, auch Ausbesserung.

Der Generalhandel unterscheidet sich vom Spezialhandel durch die verschiedene Nachweisung der auf Lager eingeführten ausländischen Waren, und zwar werden nachgewiesen

- im Generalhandel alle Einfuhren auf Lager im Zeitpunkt ihrer Einlagerung,
- im Spezialhandel dagegen nur diejenigen Einfuhren auf Lager, die nicht zur Wiederausfuhr gelangen, zum Zeitpunkt ihrer Einfuhr aus Lager.

Die Einfuhr Bayerns im Generalhandel enthält also nicht nur die Waren, die zum Gebrauch, zum Verbrauch, zur Bearbeitung oder Verarbeitung in Bayern bestimmt sind, sondern auch Waren, die über Bayern als erstes bekanntes Zielland in andere Länder des Bundesgebiets oder wieder ins Ausland weitergeleitet werden.

Für die einzelnen Länder der Bundesrepublik Deutschland können somit – im Gegensatz zu deren Ausfuhr, bei der der Spezialhandel erfaßt wird – die Einfuhren nur im Generalhandel ermittelt werden.

Befreiungen und Vereinfachungen

Im Rahmen der Extrahandelsstatistik sind – bis auf wenige Ausnahmen – Warensendungen von weniger als 1000 Euro von der Anmeldung befreit.

Im Rahmen der Intrahandelsstatistik sind Unternehmen befreit, deren im Intrahandel getätigten jährlichen Versendungen in andere Mitgliedstaaten oder Eingänge aus anderen Mitgliedstaaten jeweils den Wert von 300 000 Euro im Vorjahr oder im laufenden Jahr nicht überschritten haben. Privatpersonen sind in der Intrahandelsstatistik grundsätzlich von der Auskunftsspflicht befreit. Die Befreiungen von 300 000 Euro sind als Zuschätzungen in den Außenhandelsergebnissen enthalten.

Nicht einbezogen sind ferner Waren, die von ausländischen Streitkräften, die in der Bundesrepublik Deutschland stationiert sind, selbst ausgeführt und eingeführt werden.

Berichtsmonat

Die Ausfuhren und Einfuhren werden im allgemeinen im Monat des Grenzübergangs nachgewiesen. Durch unvermeidbare Aufenthalte bei der Anmeldung, aber auch durch Rückfragen, können in geringem Umfange Ausfuhren und Einfuhren in einer späteren Berichtszeit nachgewiesen sein.

Warensystematiken

Benennung und Gruppierung der Waren in den Tabellen erfolgen seit Berichtsmonat Januar 2002 nach der Gliederung „Warengruppen und -untergruppen der Ernährungswirtschaft und der Gewerblichen Wirtschaft (EGW Rev. 2002)“.

Mengen

Die Mengenangaben (Dezitonne = dt = 100 kg) beziehen sich auf das Eigen- bzw. Reingewicht der Waren.

Werte

Die Werte beziehen sich grundsätzlich auf den Grenzübergangswert, d. h. auf den Wert frei Grenze des Erhebungsgebietes. Bei der Ausfuhr oder Einfuhr nach Veredelung ist stets der volle Warenwert einschließlich der Veredelungskosten und der Vertriebskosten eingesetzt.

Bestimmungs- und Ursprungsgebiete

In der Ausfuhr wird als **Bestimmungsland** das Land nachgewiesen, in dem die Waren gebraucht oder verbraucht, bearbeitet oder verarbeitet werden sollen. Ist das Bestimmungsland nicht bekannt, so gilt das letzte bekannte Land, in das die Waren verbracht werden sollen, als Bestimmungsland.

In der Einfuhr wird als Ursprungsland das Land nachgewiesen, in dem die Waren vollständig gewonnen oder hergestellt worden sind oder ihre letzte wesentliche und wirtschaftlich gerechtfertigte Be- oder Verarbeitung erfahren haben. Ist das Ursprungsland nicht bekannt, so tritt an diese Stelle das Versendungsland.

Auf- und Abrundungen

Gelegentlich auftretende Differenzen in den Summen sind auf das Runden der Einzelpositionen zurückzuführen.

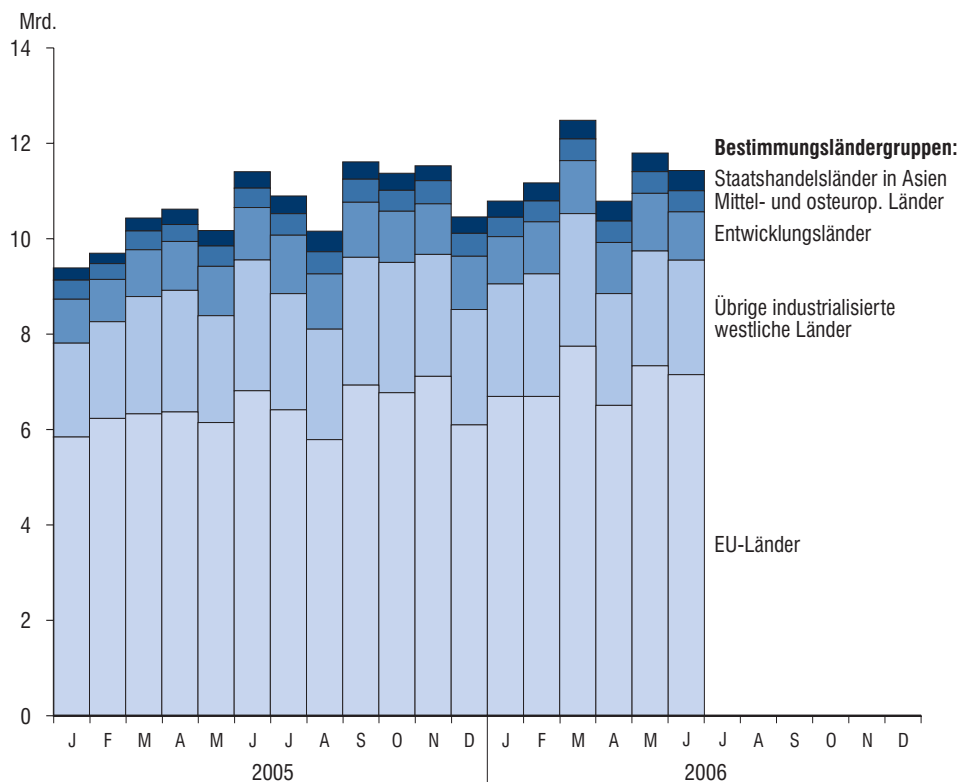
Vorläufige Ergebnisse

Die Angaben für das laufende Jahr stellen vorläufige Ergebnisse dar.

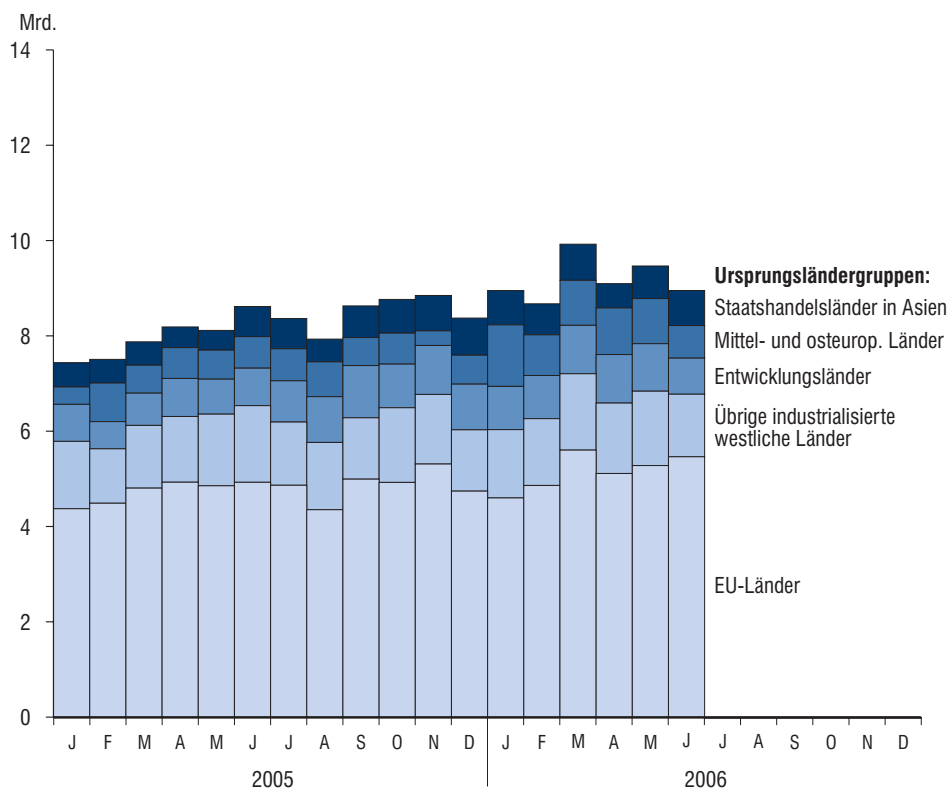
Zeichenerklärung

- 0 = mehr als nichts, aber weniger als die Hälfte der kleinsten in der Tabelle nachgewiesenen Einheit
- = nichts vorhanden
- . = Zahlenwert unbekannt oder geheimzuhalten

Monatliche Entwicklung der Ausfuhr Bayerns nach Bestimmungsländergruppen 2005 bis 2006



Monatliche Entwicklung der Einfuhr Bayerns nach Ursprungsländergruppen 2005 bis 2006



Ausfuhr

1. Entwicklung der Ausfuhr Bayerns

Lfd. Nr.	Jahr Monat	Ausfuhr insgesamt	Ernährungswirtschaft				
			Lebende Tiere ¹⁾	Nahrungsmittel		Genußmittel	zusammen
				tierischen Ursprungs	pflanzlichen Ursprungs ²⁾		
1 000 Euro							
1	1991	49 986 328	99 701	1 985 935	878 766	551 213	3 515 615
2	1992	51 690 424	79 353	2 051 244	977 416	598 921	3 706 935
3	1993	49 710 092	70 538	2 053 464	904 682	511 420	3 540 105
4	1994	54 377 706	55 679	1 994 119	1 037 935	522 176	3 609 910
5	1995	57 994 687	70 286	1 878 104	1 029 413	424 757	3 402 560
6	1996	61 439 344	81 575	1 874 776	1 158 846	562 281	3 677 479
7	1997	70 718 129	70 509	1 948 881	1 340 925	565 085	3 925 400
8	1998	77 375 090	84 757	2 038 085	1 456 200	598 586	4 177 628
9	1999	80 959 795	98 602	2 145 596	1 416 692	748 273	4 409 163
10	2000	92 877 849	129 288	2 235 377	1 519 722	827 086	4 711 474
11	2001	98 300 627	110 682	2 514 397	1 483 868	821 602	4 930 548
12	2002	102 471 896	141 483	2 427 882	1 465 606	699 920	4 734 891
13	2003	106 702 325	120 635	2 590 328	1 481 628	693 701	4 886 292
14	2004	117 493 304	136 018	2 672 589	1 545 231	749 140	5 102 978
15	2005 ³⁾	127 806 293	116 017	2 764 502	1 638 184	781 490	5 300 191
2005³⁾							
16	Januar	9 394 289	9 436	220 887	124 047	53 797	408 167
17	Februar	9 703 025	8 203	222 472	132 102	54 977	417 755
18	März	10 437 399	5 137	207 442	122 041	62 459	397 078
19	April	10 626 614	10 828	221 166	135 416	59 163	426 573
20	Mai	10 177 968	7 377	240 166	138 978	64 453	450 974
21	Juni	11 409 721	9 596	199 585	134 104	78 627	421 911
22	Juli	10 901 391	10 122	220 784	138 814	75 277	444 998
23	August	10 165 766	7 451	293 564	138 403	83 239	522 657
24	September	11 615 566	13 397	222 294	150 453	56 650	442 793
25	Oktober	11 379 303	8 700	251 871	149 758	60 640	470 968
26	November	11 533 061	10 924	233 098	160 304	60 853	465 179
27	Dezember	10 462 190	14 846	231 173	113 764	71 355	431 138
2006³⁾							
28	Januar	10 794 143	13 510	263 392	153 437	72 274	502 613
29	Februar	11 210 858	8 909	218 162	158 797	69 496	455 365
30	März	12 488 845	12 832	270 166	146 758	71 669	501 426
31	April	10 790 762	8 560	228 558	159 508	69 257	465 883
32	Mai	11 802 311	8 045	260 014	151 606	88 711	508 376
33	Juni	11 435 902	8 448	249 633	146 095	69 208	473 384
34	Juli						
35	August						
36	September						
37	Oktober						
38	November						
39	Dezember						

¹⁾ Einschl. lebende Tiere zu anderen als Ernährungszwecken.- ²⁾ Einschl. lebende Pflanzen und Erzeugnisse der Ziergärtnerei.

³⁾ Vorläufige Ergebnisse.

2. Ausfuhr Bayerns nach Warengruppen

Warengruppe	Ausfuhr im Berichts- monat	Zu- bzw. Abnahme (-) gegenüber		Ausfuhr seit Jahres- beginn	Zu- bzw. Abnahme (-) gegenüber Vorjahr
		Vor- monat	Vor- jahres- monat		
	1 000 Euro	%		1 000 Euro	%
Ausfuhr insgesamt	11 435 902	- 3,1	0,2	68 522 821	11,0
Ernährungswirtschaft	473 384	- 6,9	12,2	2 907 048	15,2
Lebende Tiere ¹⁾	8 448	5,0	- 12,0	60 305	19,2
Nahrungsmittel tierischen Ursprungs	249 633	- 4,0	25,1	1 489 926	13,6
Nahrungsmittel pflanz- lichen Ursprungs ²⁾	146 095	- 3,6	8,9	916 201	16,5
Genußmittel	69 208	- 22,0	- 12,0	440 616	18,0
Gewerbliche Wirtschaft	10 413 669	- 3,0	- 0,5	62 380 016	10,7
Rohstoffe	58 238	- 9,4	10,3	361 116	12,3
Halbwaren	480 133	9,1	30,4	2 599 615	22,7
Fertigwaren	9 875 298	- 3,4	- 1,7	59 419 285	10,3
Vorerzeugnisse	818 784	- 0,8	4,7	4 775 168	8,5
Enderzeugnisse	9 056 515	- 3,7	- 2,2	54 644 117	10,4
Rückwaren, Ersatz- lieferungen, andere nicht aufgliederbare Warenverkehre	548 848	- 2,5	5,0	3 235 757	11,7

¹⁾ Einschl. lebende Tiere zu anderen als Ernährungszwecken.- ²⁾ Einschl. lebende Pflanzen und Erzeugnisse der Ziergärtnerei.

3. Ausfuhr Bayerns nach Warengruppen und Warenuntergruppen

Nr. d. Systematik	Warengruppe Warenuntergruppe	Juni 2006 dt=100 KG	2006 1000 EUR	Januar bis Juni 2006 dt=100 KG	2006 1000 EUR
1-4	Ernährungswirtschaft				
1	Lebende Tiere				
101	Pferde	124	282	1 361	2 157
102	Rinder	8 339	3 186	70 359	23 942
103	Schweine	24 083	4 243	206 223	29 354
105	Schafe	-	-	1 735	305
107	Hausgeflügel	14	55	3 949	809
109	Lebende Tiere, a.n.g.	61	683	363	3 738
	Summe lebende Tiere	32 620	8 448	283 991	60 305
2	Nahrungsmittel tier. Urspr.				
201	Milch u. Milcherzeugnisse, ausg. Butter und Käse	1 219 820	87 320	6 821 864	461 582
202	Butter u. and. Fettst. aus d. Milch, einschl. Milchstr.fette	13 415	4 958	59 381	19 470
203	Käse	295 735	85 018	1 810 935	529 345
204	Fleisch und Fleischwaren	220 340	63 819	1 541 623	419 312
206	Fische und Krebstiere, Weichtiere, etc.	7 464	5 987	50 058	40 995
208	Tierische Öle und Fette	32 998	1 255	192 750	7 112
209	Eier, Eiweiß und Eigelb	1 607	397	27 112	4 930
211	Fischmehl, Fleischmehl und ähnliche Erzeugnisse	1 851	117	16 802	841
219	Nahrungsmittel tierischen Ursprungs a.n.g.	19 846	761	122 553	6 339
	Summe Nahrungsmittel tierischen Ursprungs	1 813 074	249 633	10 643 079	1 489 926
3	Nahrungsmittel pfl. Urspr.				
301	Weizen	388 719	5 468	3 742 155	48 068
302	Roggen	13 155	189	85 911	1 110
303	Gerste	61 057	776	1 026 961	12 076
304	Hafer	7 288	117	126 549	2 081
305	Mais	150 539	2 002	845 337	12 174
308	Sorghum, Hirse u. sonstiges Getreide, ausg. Reis	9 945	115	169 539	1 955
309	Reis und Reiserzeugnisse	472	31	9 302	504
310	Getreideerzeugnisse, ausgenommen Reiserzeugnisse	31 940	943	233 067	6 349
315	Backwaren u. and. Zubereitungen aus Getreide	214 546	26 769	1 296 196	166 369
316	Malz	144 866	4 218	513 914	14 984
320	Saat- und Pflanzgut, ausg. Ölsaaten u. sonst. Samen etc.	932	250	10 238	2 501
325	Hülsenfrüchte	2 729	77	26 123	839
335	Grün- und Raufutter	9 222	144	83 212	1 185
340	Kartoffeln u. Kartoffelerzeug.	88 657	3 306	768 877	21 249
345	Gemüse und sonstige Küchengewächse, frisch	14 444	2 007	161 947	11 001
350	Frischobst, ausg. Südfrüchte	11 860	1 385	36 016	3 982
355	Südfrüchte	66	6	102	10
360	Schalen- und Trockenfrüchte	1 779	1 025	12 576	6 607
370	Gemüsezubereitungen und Gemüsekonserven	45 006	4 430	282 260	34 884
372	Obstzubereitungen und Obstkonserven	23 617	3 802	129 727	24 636
375	Obst- und Gemüsesäfte	14 526	2 796	102 839	19 016
377	Kakao und Kakaoerzeugnisse	12 316	4 244	113 690	42 663
379	Gewürze	1 131	489	7 356	3 491
381	Zuckerrüben, Zucker und Zuckererzeugnisse	414 503	25 308	2 678 178	147 300
383	Ölfrüchte	13 334	383	89 613	3 451
385	Pflanzliche Öle und Fette	25 361	10 692	98 225	57 467
389	Ölkuchen	25 114	528	147 923	3 069
393	Kleie, Abfallerzeugnisse zur Viehfütterung und sonstige Futtermittel	183 644	5 575	1 509 438	40 828
395	Nahrungsmittel pflanzlichen Ursprungs, a.n.g.	189 701	36 845	1 051 908	212 920
396	Lebende Pflanzen und Erzeugnisse der Ziergärtnerei	13 322	2 174	58 363	13 435
	Summe Nahrungsmittel pflanzlichen Ursprungs	2 113 792	146 095	15 417 543	916 201
4	Genussmittel				
401	Hopfen	7 885	4 993	98 461	69 034
402	Kaffee	1 742	979	15 889	8 434
403	Tee und Mate	9 708	5 573	40 928	21 403
411	Rohtabak und Tabakerzeugnisse	38 579	35 344	264 835	238 520
421	Bier	376 733	20 928	1 595 860	95 875

Noch: 3. Ausfuhr Bayerns nach Warengruppen und Warenuntergruppen

Nr. d. Systematik	Warengruppe Warenuntergruppe	Juní	2006	Januar bis	Juní	2006
		dt=100 KG	1000 EUR	dt=100 KG	1000 EUR	1000 EUR
4	G e n u ß m i t t e l					
423	Branntwein	3 007	457	16 052		3 041
425	Wein	10 408	934	43 037		4 309
	Summe Genußmittel	448 062	69 208	2 075 061		440 616
	Summe Ernährungswirtschaft	4 407 549	473 384	28 419 674		2 907 048
5-8	G e w e r b l i c h e W i r t s c h a f t					
5	R o h s t o f f e					
502	Chemiefasern, einschl. Abfälle Seidenraupenkokons etc.	96 042	17 984	633 887		125 090
503	Wolle und andere Tierhaare, roh oder bearb., Reißwolle	609	114	2 454		589
504	Baumwolle, roh oder bearbeitet Reißbaumwolle, Abfälle	446	20	5 801		298
505	Flachs, Hanf, Jute, Hartfasern und sonst. pflanzl. Spinnst.	419	13	2 289		77
506	Abfälle von Gespinstwaren, Lumpen und dgl.	46 089	1 443	207 465		6 725
507	Felle zu Pelzwerk, roh	6	35	30		117
508	Felle und Häute, roh, a.n.g.	28 054	4 221	196 405		29 184
511	Rundholz	1 627 829	11 999	10 345 375		73 161
513	Rohkautschuk	4 966	361	56 062		2 071
516	Steinkohle und Steinkohlen- briketts	21 562	238	74 639		801
517	Braunkohle und Braunkohlen- briketts	65	2	685		15
518	Erdöl und Erdgas	3 588	118	18 602		594
519	Eisenerze	-	-	-		-
520	Eisen- und manganhaltige Abbrände und Schlacken	3 578	14	26 208		98
522	Kupfererze	-	-	-		-
523	Bleierze	-	-	-		-
524	Zinkerze	-	-	-		-
526	Nickelerze	-	-	-		-
528	Erze und Metallaschen, a.n.g.	2 618	306	24 486		2 236
529	Bauxit und Kryolith	-	-	-		-
530	Speisesalz und Industriesalz	107 139	1 190	620 435		6 143
532	Steine und Erden, a.n.g.	839 298	7 396	5 831 448		59 642
534	Rohstoffe für chemische Erzeugnisse, a.n.g.	12 899	1 691	87 557		11 631
537	Edelsteine, Schmucksteine und Perlen, roh	81	84	408		508
590	Rohstoffe, auch Abfälle a.n.g.	1 728 928	11 009	6 311 206		42 135
	Summe Rohstoffe	4 524 212	58 238	24 445 444		361 116
6	H a l b w a r e n					
602	Rohseide und Seidengarne, künstl. und synthet. Fäden	104 518	37 923	650 239		232 866
603	Garne aus Chemiefasern	10 776	4 331	49 340		24 217
604	Garne aus Wolle oder anderen Tierhaaren	7 823	7 446	8 958		8 433
605	Garne aus Baumwolle	5 646	2 269	34 382		13 782
606	Garne aus Flachs, Hanf, Jute, Hartfasern u. dgl.	575	259	4 090		1 770
607	Schnittholz	920 524	31 070	3 895 951		133 636
608	Halbstoffe aus zellulosehaltigen Faserstoffe	2 321	122	67 525		2 849
609	Kautschuk, bearbeitet	42 588	12 888	236 135		73 696
611	Zement	2 106 475	9 099	4 838 990		20 244
612	Mineralische Baustoffe, a.n.g.	1 521 902	40 192	6 437 681		206 444
641	Roheisen	3 824	114	15 779		468
642	Abfälle und Schrott, aus Eisen oder Stahl	520 358	14 249	4 234 701		91 637
643	Ferrolegerungen	19 452	2 361	68 541		11 077
644	Eisen oder Stahl in Rohformen, Halbzeug aus Eisen oder Stahl	5 806	443	36 696		2 903
645	Aluminium und Aluminiumleg. einschl. Abfälle und Schrott	189 109	34 015	985 658		162 834
646	Kupfer und Kupferlegierungen, einschl. Abfälle und Schrott	44 167	10 817	201 586		43 478
647	Nickel und Nickellegierungen einschl. Abfälle und Schrott	79	43	1 574		1 852
648	Blei und Bleilegerungen, einschl. Abfälle und Schrott	2 974	348	6 972		788
649	Zinn und Zinnlegierungen, einschl. Abfälle und Schrott	12	2	98		74
650	Zink und Zinklegierungen, einschl. Abfälle und Schrott	13 053	2 718	49 313		7 951
656	Radioaktive Elemente und radioaktive Isotope	0	33	0		162
659	Uedle Metalle, a.n.g.	2 870	2 666	15 048		17 420
661	Fettsäuren, Paraffin, Vaseline und Wachse	43 032	8 723	263 678		54 275
665	Koks und Schwelkoks, aus Steinkohle oder Braunkohle	-	-	7 966		223

Noch: 3. Ausfuhr Bayerns nach Warengruppen und Warenuntergruppen

Nr. d. Systematik	Warengruppe Warenuntergruppe	Juni 2006 dt=100 KG	2006 1000 EUR	Januar bis Juni 2006 dt=100 KG	2006 1000 EUR
6	H a l b w a r e n				
667	Rückstände der Erdöl- und Steinkohlenteerdestillation	400 438	9 447	1 702 434	37 763
669	Mineralölerzeugnisse	3 800 876	211 520	22 053 462	1 201 530
671	Teer und Teerdestill.-erzeugn.	66 031	3 612	521 003	22 230
673	Düngemittel	83 743	3 066	491 823	16 785
679	Chemische Halbwaren, a.n.g.	328 606	11 950	2 475 367	85 047
683	Gold für gewerbliche Zwecke	0	6	3	3 142
690	Halbwaren, a.n.g.	14 153	18 403	99 601	120 041
	Summe Halbwaren	10 261 730	480 133	49 454 592	2 599 615
7	F e r t i g w a r e n - V o r e r z e u g n i s s e				
701	Gewebe, Gewirke und Gestricke aus Seide, künstlichen oder synthetischen Fäden	13 683	14 758	69 805	78 225
702	Gewebe, Gewirke und Gestricke aus Chemiefasern	12 213	25 872	79 570	159 576
703	Gewebe, Gewirke und Gestricke aus Wolle o. and. Tierhaaren	1 198	3 958	4 752	15 781
704	Gewebe, Gewirke und Gestricke aus Baumwolle	6 296	6 807	29 592	31 691
705	Gewebe, Gewirke und Gestricke aus Flachs, Hanf, Jute, etc.	594	924	2 985	5 189
706	Leder	14 763	10 227	69 922	47 548
707	Pelzfelle, gegerbt o. zuger.	19	273	183	2 817
708	Papier und Pappe	1 932 702	151 090	12 152 187	946 316
709	Sperrholz, Span- und Faserplatten, Furnierblätter u.dgl.	315 657	17 940	1 528 451	96 876
711	Glas	379 784	35 485	1 893 795	217 948
732	Kunststoffe	949 040	161 010	5 637 302	938 292
734	Farben, Lacke und Kitte	405 499	75 564	2 016 522	421 770
736	Dextrine, Gelatine und Leime	38 166	5 398	212 869	30 353
738	Sprengstoffe, Schiessbedarf und Zündwaren	3 748	7 035	16 891	36 278
740	Pharmazeutische Grundstoffe	21 914	15 496	139 050	100 901
749	Chemische Vorerzeugn., a.n.g.	301 376	98 450	1 819 060	623 901
751	Rohre aus Eisen oder Stahl	73 730	15 534	432 863	81 649
753	Stäbe und Profile aus Eisen oder Stahl	232 979	15 217	1 387 494	86 799
755	Blech aus Eisen oder Stahl	66 446	6 488	417 432	43 931
757	Draht aus Eisen oder Stahl	31 004	2 129	175 571	12 915
759	Eisenbahnoberbaumaterial	1 085	173	14 143	1 845
771	Halbzeuge aus Kupfer und Kupferlegierungen	203 540	120 464	1 244 821	624 072
772	Halbzeuge aus Aluminium	48 839	23 231	276 019	135 241
779	Halbzeuge aus unedlen Metallen, a.n.g.	1 915	3 624	12 850	23 636
781	Halbzeuge aus Edelmetallen	14	1 164	198	9 583
790	Vorerzeugnisse, a.n.g.	723	471	2 950	2 035
	Summe Fertigwaren-Vorerzeugn.	5 056 926	818 784	29 637 279	4 775 168
8	F e r t i g w a r e n - E n d e r z e u g n i s s e				
801	Bekleidung aus Gewirken oder Gestricken aus:				
801	Seide oder Chemiefasern	2 631	8 656	16 943	64 851
802	Wolle oder and. Tierhaaren	23	131	313	1 673
803	Baumwolle	1 683	3 469	18 983	48 290
804	Bekleidung aus Seide oder Chemiefasern, ausgenommen aus Gewirken od. Gestricken	2 686	10 689	15 291	64 909
805	Bekleidung aus Wolle und anderen Tierhaaren, ausg. aus Gewirken oder Gestricken	492	5 952	2 799	30 406
806	Bekleidung aus Baumwolle ausg. aus Gewirken oder Gestricken	1 885	5 982	13 736	56 669
807	Bekleidung aus Flachs, Hanf und dgl.	338	1 796	2 736	18 664
801-07	Bekleidung zusammen	9 739	36 675	70 800	285 462
808	Kopfbedeckungen	397	2 463	2 789	15 427
809	Textilerzeugnisse, a.n.g.	86 204	47 075	559 899	294 162
810	Pelzwaren	27	726	70	2 114
811	Schuhe	7 274	25 890	45 479	152 702
812	Lederwaren und Lederbekleidung (ausg. Schuhe)	2 823	5 337	15 012	29 351
813	Papierwaren	177 803	30 113	1 560 282	222 777
814	Druckerzeugnisse	218 157	58 685	1 324 046	402 733
815	Holzwaren (ohne Möbel)	251 834	30 423	1 617 858	180 429
816	Kautschukwaren	38 461	33 319	320 465	221 439
817	Waren aus Stein	52 921	9 740	263 334	51 737
818	Keramische Erzeugnisse, ohne Baukeramik	81 854	34 384	447 535	228 642
819	Glaswaren	448 903	57 367	2 200 203	304 396
820	Werkzeuge, Schneidwaren und EBbestecke aus unedlen Met.	13 048	51 897	73 987	324 228
823	Waren aus Kupfer und Kupferlegierungen	30 211	26 062	171 708	124 123

Noch: 3. Ausfuhr Bayerns nach Warengruppen und Warenuntergruppen

Nr. d. Systematik	Warengruppe Warenuntergruppe	Juni 2006 dt=100 KG	2006 1000 EUR	Januar bis Juni 2006 dt=100 KG	2006 1000 EUR
8	Fertigwaren - Enderzeugnisse				
829	Eisen-, Blech und Metallwaren, a.n.g.	467 827	218 128	2 756 903	1 256 029
831	Waren aus Wachs oder Fetten	8 848	5 351	67 019	35 560
832	Waren aus Kunststoffen	673 984	291 988	4 019 967	1 717 872
833	Fotochemische Erzeugnisse	2 852	1 511	13 456	10 905
834	Pharmazeutische Erzeugnisse	9 734	71 503	80 648	458 000
835	Duftstoffe und Körperpflege- mittel	65 726	44 492	427 143	288 810
839	Chemische Enderzeugn., a.n.g.	400 129	88 226	2 425 063	517 456
841	Kraftmaschinen (ohne Motoren für Ackerschlepper, Luft- und Straßenfahrzeuge)	33 584	88 797	205 177	666 702
842	Pumpen und Kompressoren	72 078	147 637	443 136	890 918
843	Armaturen	16 128	49 079	98 244	284 604
844	Lager, Getriebe, Zahnräder und Antriebs Elemente	226 962	247 898	1 375 289	1 464 727
845	Hebezeuge und Fördermittel	204 631	141 214	1 229 132	835 823
846	Landwirtschaftliche Maschinen (einschl. Ackerschlepper)	106 365	93 514	561 413	497 478
847	Maschinen für das Textil-, Bekleidungs- und Ledergewerbe	18 967	39 568	114 287	230 077
848	Maschinen für das Ernährungs- gewerbe und die Tabakverarb.	15 813	36 478	114 854	234 343
849	Bergwerks-, Bau- und Baustoff- maschinen	155 859	88 885	996 719	585 890
850	Guss- und Walzwerkstechnik	565	975	4 473	7 550
851	Maschinen für die Be- und Verarbeitung von Kautschuk oder Kunststoffen	56 139	105 214	284 842	511 991
852	Werkzeugmaschinen	59 343	139 299	350 306	824 970
853	Büromaschinen und automatische Datenverarbeitungsmaschinen	31 913	246 346	203 450	1 483 992
854	Maschinen für das Papier- und Druckgewerbe	25 149	56 532	262 671	568 869
859	Maschinen, a.n.g.	187 998	420 970	1 164 671	2 801 076
841-59	Maschinen zusammen	1 211 493	1 902 407	7 408 665	11 889 010
860	Sportgeräte	8 295	10 366	44 877	54 009
861	Geräte zur Elektrizitäts- erzeugung und -verteilung	274 773	629 327	1 602 802	3 603 075
862	Elektrische Lampen und Leuchten	46 103	50 324	261 204	302 231
863	Nachrichtentechnische Geräte und Einrichtungen	9 028	92 360	82 138	572 116
864	Rundfunk- und Fernsehgeräte, phono- u. videot. Geräte	13 865	82 519	117 786	605 668
865	Elektronische Bauelemente	5 419	162 935	34 926	1 052 082
869	Elektrotechnische Erzeugnisse, a.n.g.	161 437	222 400	1 002 976	1 346 621
871	Medizinische Geräte und orthopädische Vorrichtungen	26 910	278 028	169 990	1 701 197
872	Mess-, steuerungs- und regelungstechnische Erzeugnisse	26 940	258 828	146 665	1 587 324
873	Optische und fotografische Geräte	3 031	37 724	19 937	273 445
874	Uhren	209	7 136	2 376	43 925
875	Möbel	123 685	92 625	673 232	495 689
876	Musikinstrumente	1 020	4 759	5 837	25 375
877	Spielwaren	24 367	24 448	110 937	113 030
878	Schmuckwaren, Gold- und Silberschmiedewaren	34	8 729	200	85 976
881	Schienenfahrzeuge	22 587	51 443	121 329	196 035
882	Wasserfahrzeuge	21 493	27 537	219 169	193 097
883	Luftfahrzeuge	3 281	171 125	23 319	1 089 947
884	Fahrgestelle, Karosserien, Motoren, Teile und Zubehör für Kraftfahrzeuge u. dgl.	871 149	955 223	4 932 900	5 473 513
885	Personenkraftwagen und Wohnmobile	1 377 762	2 255 526	8 551 718	13 925 559
886	Busse	29 109	27 853	115 372	110 577
887	Lastkraftwagen und Spezialfahrzeuge	280 011	157 264	1 674 593	953 017
888	Fahrräder	3 935	6 906	19 701	37 882
889	Fahrzeuge, a.n.g.	245 872	105 355	1 368 808	604 092
891	Vollständige Fabrikations- anlagen	38 740	110 250	96 053	231 481
896	Enderzeugnisse, a.n.g.	101 965	151 766	472 687	953 788
	Summe Fertigwaren- Enderzeugnisse	7 981 272	9 056 515	47 743 863	54 644 117
	Summe Fertigwaren	13 038 198	9 875 298	77 381 142	59 419 285
	Summe Gewerbliche Wirtschaft	27 824 140	10 413 669	151 281 177	62 380 016
901	Rückwaren	-	-	-	-
903	Ersatzlieferungen	-	-	-	-
904	Andere nicht aufgliederbare Warenverkehrs	2 193 971	548 848	12 049 993	3 235 757
	Summe insgesamt	34 425 660	11 435 902	191 750 843	68 522 821

4. Ausfuhr Bayerns nach Erdteilen, Bestimmungsländern und Ländergruppen

Nr. des Landes	Erdteil Bestimmungsland Ländergruppe	Juni 2006		Januar bis Juni 2006	
		dt=100 KG	1000 EUR	dt=100 KG	1000 EUR
E u r o p a					
001	Frankreich	2 421 069	927 062	12 719 463	5 326 530
003	Niederlande	1 854 170	411 088	10 652 750	2 380 563
005	Italien	4 292 352	1 019 557	28 093 036	6 302 496
006	Vereinigtes Königreich	1 156 004	818 711	6 925 291	5 189 350
007	Irland	340 434	48 087	1 636 814	370 381
008	Dänemark	236 205	118 660	1 460 089	753 286
009	Griechenland	192 137	98 353	1 003 917	609 422
010	Portugal	413 726	107 408	1 365 537	586 297
011	Spanien	912 283	655 134	5 513 992	3 551 739
013	Schweden	276 100	228 872	1 727 868	1 397 280
014	Finnland	225 197	78 258	1 211 344	491 973
015	Österreich	11 177 328	1 024 872	54 988 176	5 670 427
017	Belgien	1 203 432	360 382	7 345 594	2 342 204
018	Luxemburg	244 832	36 927	1 306 258	217 346
020	Ceuta	58	95	921	1 051
023	Melilla	171	163	2 018	1 145
024	Island	8 489	5 782	51 607	32 878
028	Norwegen	75 777	68 887	447 619	414 012
037	Liechtenstein	23 107	16 003	131 030	94 861
039	Schweiz	1 383 758	327 954	8 178 831	2 030 720
041	Färöer	111	88	642	508
043	Andorra	239	163	2 987	2 075
044	Gibraltar	164	88	908	1 158
045	Heiliger Stuhl	5	17	10 330	796
046	Malta	7 884	9 183	33 537	44 037
047	San Marino	2 082	475	5 747	2 616
052	Türkei	280 490	154 375	1 621 088	908 509
053	Estland	20 698	14 020	155 577	80 389
054	Lettland	31 839	15 111	256 599	68 615
055	Litauen	58 956	16 382	361 213	105 212
060	Polen	916 441	259 485	5 188 789	1 487 842
061	Tschechische Republik	1 302 039	362 203	7 828 443	2 084 785
063	Slowakei	302 088	122 998	1 592 160	605 085
064	Ungarn	727 742	357 381	4 254 917	2 192 924
066	Rumänien	208 603	102 421	1 024 903	533 670
068	Bulgarien	57 852	24 876	290 139	127 181
070	Albanien	3 004	1 548	64 001	6 780
072	Ukraine	61 093	33 600	342 810	214 077
073	Weißrußland (Belarus)	14 738	11 601	99 523	80 326
074	Republik Moldau	3 626	2 690	23 209	12 302
075	Russische Föderation	337 845	176 536	1 894 759	1 121 239
076	Georgien	2 044	785	17 567	14 211
077	Armenien	477	589	4 242	6 742
078	Aserbaidshjan	4 778	5 827	22 981	31 067
079	Kasachstan	24 850	17 545	142 567	97 614
080	Turkmenistan	687	130	5 064	8 735
081	Usbekistan	1 091	673	15 241	11 081
082	Tadschikistan	501	13	898	406
083	Kirgisistan	1 152	307	6 833	2 172
091	Slowenien	241 490	55 409	1 314 051	297 611
092	Kroatien	151 849	36 223	829 711	212 997
093	Bosnien und Herzegowina	63 196	7 647	271 109	41 951
094	Serbien und Montenegro	-	-	-	-
095	Kosovo	5 715	1 119	24 356	4 540
096	Mazedonien	6 822	3 179	36 494	18 515
097	Montenegro	2 172	367	15 528	8 912
098	Serbien	37 456	14 232	223 194	86 924
600	Zypern	14 089	10 755	58 940	41 845
	Summe Europa	31 332 535	8 172 297	172 803 212	48 329 410
A f r i k a					
204	Marokko	13 119	12 131	78 319	60 748
208	Algerien	46 834	13 771	284 446	73 184
212	Tunesien	11 629	12 073	275 392	71 333
216	Libyen	2 310	3 399	229 974	41 558
220	Agypten	30 076	20 043	178 196	109 635
224	Sudan	1 630	3 848	47 672	37 271
228	Mauretanien	532	219	1 895	1 117
232	Mali	281	130	4 086	1 723
236	Burkina Faso	692	231	4 181	1 273
240	Niger	368	30	16 662	1 218
244	Tschad	123	82	1 598	1 161
247	Kap Verde	48	536	198	718
248	Senegal	654	191	4 637	2 519
252	Gambia	193	10	1 256	267
257	Guinea-Bissau	-	-	159	26
260	Guinea	716	256	2 284	790
264	Sierra Leone	18	33	686	198
268	Liberia	6	31	1 645	625
272	Elfenbeinküste	1 957	1 263	12 221	6 823
276	Ghana	3 425	1 447	17 722	8 705
280	Togo	1 892	199	15 906	2 103
284	Benin	1 899	289	11 819	1 900
288	Nigeria	20 254	13 641	98 344	50 378

Noch: 4. Ausfuhr Bayerns nach Erdteilen, Bestimmungsländern und Ländergruppen

Nr. des Landes	Erdteil Bestimmungsland Ländergruppe	Juni 2006		Januar bis Juni 2006	
		dt=100 KG	1000 EUR	dt=100 KG	1000 EUR
A f r i k a					
302	Kamerun	2 152	766	10 164	4 895
306	Zentralafrikanische Republik	187	5	361	61
310	Äquatorialguinea	617	78	2 444	1 016
311	Sao Tome und Principe	-	-	19	7
314	Gabun	1 141	475	4 545	3 109
318	Republik Kongo	83	24	1 999	830
322	Demokratische Republik Kongo	434	123	3 676	2 022
324	Ruanda	1 038	541	1 958	1 875
328	Burundi	24	101	840	1 109
329	St. Helena u. zugehör. Geb.	-	-	-	-
330	Angola	1 920	3 505	9 981	11 415
334	Äthiopien	1 997	1 326	7 299	5 388
336	Eritrea	0	1	345	959
338	Dschibuti	1	1	1 424	545
342	Somalia	0	7	32	18
346	Kenia	887	702	6 500	4 344
350	Uganda	239	174	2 910	1 842
352	Tansania	236	1 090	3 627	8 663
355	Seyschellen u. zugehör. Geb.	64	91	1 427	1 088
357	Brit.Territorium im Ind.Ozean	0	4	542	160
366	Mosambik	104	163	2 415	1 615
370	Madagaskar	261	303	2 742	1 856
373	Mauritius	572	951	3 764	4 362
375	Komoren	-	-	9	15
377	Mayotte	1	2	4	15
378	Sambia	15	104	401	1 089
382	Simbabwe	209	176	764	2 079
386	Malawi	25	138	175	936
388	Südafrika	155 993	109 592	932 621	681 585
389	Namibia	1 883	1 539	8 584	3 934
391	Botsuana	19	82	109	471
393	Swasiland	-	-	0	5
395	Lesotho	33	40	1 856	705
	Summe Afrika	308 791	205 957	2 302 835	1 223 287
A m e r i k a					
400	USA	1 047 534	1 326 412	6 234 053	8 193 193
404	Kanada	86 210	92 329	596 126	662 102
406	Grönland	241	60	550	530
408	St. Pierre und Miquelon	-	-	-	-
412	Mexiko	57 043	60 815	382 298	422 010
413	Bermuda	297	853	851	2 421
416	Guatemala	2 664	3 231	11 793	17 716
421	Belize	3	69	43	196
424	Honduras	747	906	4 254	6 886
428	El Salvador	442	721	3 663	4 822
432	Nicaragua	107	142	625	1 297
436	Costa Rica	3 109	1 051	13 602	7 974
442	Panama	1 105	1 055	7 665	6 275
446	Anguilla	0	4	17	27
448	Kuba	1 039	3 215	14 856	23 703
449	St.Christoph(St.Kitts)-Nevis	24	58	55	258
452	Haiti	21	48	500	2 279
453	Bahamas	692	373	1 837	1 537
454	Turks- und Caicosinseln	11	1	14	4
456	Dominikanische Republik	534	786	7 657	10 848
457	Amerikan. Jungferninseln	-	-	123	281
459	Antigua und Barbuda	35	28	552	260
460	Dominica	3	3	281	217
463	Kaimaninseln	25	44	491	1 619
464	Jamaika	868	631	3 549	3 069
465	St. Lucia	13	19	234	393
467	St.Vincent und die Grenadinen	42	13	2 287	1 287
468	Britische Jungferninseln	267	161	1 126	824
469	Barbados	141	197	1 134	1 066
470	Montserrat	3	4	11	23
472	Trinidad und Tobago	1 094	638	6 862	6 515
473	Grenada	1	2	9	22
474	Aruba	5	130	458	544
478	Niederländische Antillen	410	344	1 273	2 124
480	Kolumbien	5 402	6 522	44 485	46 104
484	Venezuela	5 384	6 212	36 694	45 478
488	Guyana	1	7	80	74
492	Suriname	199	84	525	451
500	Ecuador	1 571	1 522	15 811	18 281
504	Peru	7 380	5 993	26 281	18 397
508	Brasilien	54 488	61 543	329 070	352 280
512	Chile	17 647	16 639	106 167	91 868
516	Bolivien	196	140	1 279	1 064
520	Paraguay	839	1 336	3 329	5 673
524	Uruguay	1 919	1 925	12 253	6 082
528	Argentinien	29 412	18 971	167 522	110 961

Noch: 4. Ausfuhr Bayerns nach Erdteilen, Bestimmungsländern und Ländergruppen

Nr. des Landes	Erdteil Bestimmungsland Ländergruppe	Juni 2006		Januar bis Juni 2006	
		dt=100 KG	1000 EUR	dt=100 KG	1000 EUR
A m e r i k a					
529	Falklandinseln	-	-	0	3
	Summe Amerika	1 329 169	1 615 239	8 042 344	10 079 040
A s i e n					
604	Libanon	8 532	5 159	62 587	38 387
608	Syrien	7 767	6 456	121 430	38 360
612	Irak	1 000	1 129	18 298	30 289
616	Iran	49 283	39 163	239 382	268 623
624	Israel	35 877	32 154	249 803	178 605
625	Besetzte palästin.Gebiete	50	77	152	299
626	Osttimor	10	28	331	858
628	Jordanien	41 879	5 798	97 204	49 792
632	Saudi-Arabien	90 751	48 949	483 296	272 582
636	Kuwait	40 853	8 758	209 213	66 108
640	Bahrain	2 799	3 612	24 474	24 966
644	Katar	10 569	10 698	60 918	77 624
647	Vereinigte Arabische Emirate	107 042	54 427	750 913	394 542
649	Oman	4 249	4 309	25 833	36 948
653	Jemen	699	728	5 048	4 559
660	Afghanistan	4 230	478	30 958	5 306
662	Pakistan	13 524	17 799	122 319	152 494
664	Indien	73 751	61 351	448 318	503 846
666	Bangladesch	4 207	2 636	25 214	20 784
667	Malediven	160	95	944	1 333
669	Sri Lanka	3 662	883	36 202	11 572
672	Nepal	78	185	1 832	1 602
675	Bhutan	0	2	523	303
676	Myanmar	124	241	3 373	6 265
680	Thailand	25 098	30 347	174 866	139 982
684	Laos	1 171	199	1 263	500
690	Vietnam	7 302	6 762	34 295	46 778
696	Kambodscha	2	5	261	244
700	Indonesien	35 655	13 402	202 024	99 608
701	Malaysia	20 445	62 327	136 694	337 583
703	Brunei	77	155	686	1 577
706	Singapur	51 812	80 216	322 327	511 537
708	Philippinen	8 272	13 291	154 297	67 900
716	Mongolei	536	263	10 573	2 403
720	Volksrepublik China	339 691	416 081	1 876 622	2 286 733
724	Nordkorea	94	558	2 426	3 425
728	Südkorea	68 857	124 228	445 201	694 742
732	Japan	185 676	212 941	1 012 956	1 326 485
736	Taiwan	43 483	46 823	267 008	393 018
740	Hongkong	43 887	41 974	297 142	272 807
743	Macau	232	416	1 570	3 397
	Summe Asien	1 333 384	1 355 109	7 958 776	8 374 767
A u s t r a l i e n - O z e a n i e n					
800	Australien	51 542	73 257	364 661	441 760
801	Papua-Neuguinea	2	19	305	189
803	Nauru	16	25	32	40
804	Neuseeland	13 510	9 642	60 973	52 862
806	Salomonen	2	3	163	57
807	Tuvalu	1	6	2	9
809	Neukaledonien u. zugehör. Geb.	502	457	2 708	3 729
811	Wallis und Futuna	-	-	-	-
812	Kiribati	-	-	-	-
813	Pitcairn	-	-	29	71
815	Fidschi	5	10	92	76
816	Vanuatu	-	-	2	3
817	Tonga	0	24	21	236
819	Samoa	18	47	96	122
820	Nördl. Marianen	-	-	33	61
822	Französisch-Polynesien	387	293	1 859	1 266
823	Föder. Staaten v. Mikronesien	-	-	2	7
824	Marshall-Inseln	-	-	101	164
825	Palau	0	2	3	7
830	Amerikanisch-Samoa	-	-	31	8
831	Guam	-	-	497	923
832	Amerik. Überseeinseln, kleinere	-	-	-	-
833	Kokosinseln (Keelinginseln)	-	-	16	10
834	Weihnachtsinsel	-	-	14	10
835	Heard und McDonaldinseln	-	-	-	-
836	Norfolkinsel	-	-	-	-
837	Cookinseln	-	-	205	391
838	Niue	0	1	211	184
839	Tokelauinseln	-	-	128	32
891	Antarktis	-	-	0	15
892	Bouvetinsel	-	-	6	8
893	Südgeorg. u. d. Südl. Sandwichins	-	-	17	61

Noch: 4. Ausfuhr Bayerns nach Erdteilen, Bestimmungsländern und Ländergruppen

Nr. des Landes	Erdteil Bestimmungsland Ländergruppe	Juni 2006 dt=100 KG	2006 1000 EUR	Januar bis Juni 2006 dt=100 KG	2006 1000 EUR
A u s t r a l i e n - O z e a n i e n					
894	Französische Südgebiete	138	47	647	569
	Summe Australien-Ozeanien	66 123	83 832	432 854	502 871
V e r s c h i e d e n e s					
950	Schiffs- u. Luftfahrzeugbedarf	55 657	3 468	210 822	13 445
958	Nicht ermittelte Länder	-	-	-	-
	Summe Verschiedenes	55 657	3 468	210 822	13 445
S u m m e I n s g e s a m t		34 425 660	11 435 902	191 750 843	68 522 821
I n d u s t r i a l . w e s t l . L ä n d e r					
davon					
	EU-Länder	28 568 533	7 156 300	156 994 353	42 197 638
	dar. Euro-Länder	23 276 960	4 767 127	125 836 880	27 849 377
	EFTA-Länder	1 491 132	418 625	8 809 087	2 572 471
	Übrige europäische Länder	283 319	155 464	1 644 642	917 859
	USA und Kanada	1 133 744	1 418 741	6 830 179	8 855 295
	Übrige Länder	406 721	405 433	2 371 211	2 502 692
	Summe Industrial. westl. Länder	31 883 449	9 554 562	176 649 472	57 045 955
M i t t e l - u . o s t e u r o p . L ä n d e r					
		989 551	441 908	5 355 129	2 641 443
	Summe Mittel-u.osteurop. Länder	989 551	441 908	5 355 129	2 641 443
E n t w i c k l u n g s l ä n d e r					
davon in					
	Afrika	152 798	96 365	1 370 215	541 703
	Amerika	195 424	196 498	1 212 165	1 223 745
	Asien	800 085	718 504	5 021 904	4 708 943
	Ozeanien	1 072	933	7 220	8 249
	Summe Entwicklungsländer	1 149 379	1 012 300	7 611 504	6 482 639
S t a a t s h a n d e l s l ä n d e r i n A s i e n					
		347 623	423 664	1 923 916	2 339 339
	Summe Staatshandelsländer in Asien	347 623	423 664	1 923 916	2 339 339
T i g e r l ä n d e r					
		297 585	412 764	2 000 245	2 518 756
	Summe Tigerländer	297 585	412 764	2 000 245	2 518 756

Einfuhr

1. Entwicklung der Einfuhr Bayerns

Lfd. Nr.	Jahr Monat	Einfuhr insgesamt	Ernährungswirtschaft				zusammen
			Lebende Tiere ¹⁾	Nahrungsmittel		Genußmittel	
				tierischen Ursprungs	pflanzlichen Ursprungs ²⁾		
1 000 Euro							
1	1991	48 486 439	45 399	850 922	2 028 390	424 873	3 349 584
2	1992	48 375 723	55 797	892 219	1 942 629	407 166	3 297 812
3	1993	43 873 032	37 993	836 072	1 785 987	317 133	2 977 184
4	1994	48 150 346	35 360	945 964	2 014 878	363 060	3 359 262
5	1995	49 970 956	22 172	972 749	1 961 183	396 575	3 352 680
6	1996	53 983 042	29 806	1 055 389	2 161 732	430 213	3 677 140
7	1997	60 627 079	21 749	1 094 308	2 273 089	517 107	3 906 253
8	1998	65 558 165	24 724	1 134 976	2 423 666	642 251	4 225 616
9	1999	69 211 848	27 464	1 061 632	2 356 450	694 828	4 140 373
10	2000	85 033 916	26 501	1 198 090	2 457 560	683 849	4 365 999
11	2001	89 765 445	15 479	1 391 505	2 570 333	728 102	4 705 419
12	2002	85 725 937	20 861	1 257 809	2 722 455	696 773	4 697 897
13	2003	87 489 495	22 521	1 380 982	2 893 595	706 017	5 003 115
14	2004	93 975 640	24 997	1 507 596	2 794 588	708 025	5 035 206
15	2005 ³⁾	98 921 791	29 963	1 531 784	2 768 362	786 487	5 116 590
2005³⁾							
16	Januar	7 446 389	1 583	115 357	203 904	60 638	381 482
17	Februar	7 514 421	1 386	109 218	187 740	60 012	358 355
18	März	7 883 406	2 004	116 148	234 471	53 322	405 945
19	April	8 193 773	3 906	121 946	230 225	60 579	416 656
20	Mai	8 303 847	4 135	144 594	253 443	60 261	462 432
21	Juni	8 622 492	1 437	125 679	224 068	53 005	404 189
22	Juli	8 372 069	2 337	110 911	240 327	70 728	424 302
23	August	7 938 407	2 676	128 003	236 685	55 294	422 658
24	September	8 635 452	1 898	136 704	258 021	73 820	470 442
25	Oktober	8 774 004	1 825	137 549	230 600	72 237	442 210
26	November	8 854 998	3 900	126 366	226 007	76 317	432 590
27	Dezember	8 382 533	2 876	159 309	242 871	90 274	495 329
2006³⁾							
28	Januar	8 955 588	2 570	123 858	225 433	61 329	413 190
29	Februar	8 678 430	1 679	106 114	224 749	63 264	395 806
30	März	9 927 259	2 863	125 014	235 004	61 443	424 324
31	April	9 100 623	2 695	124 867	261 804	56 521	445 887
32	Mai	9 471 516	2 176	141 065	266 691	60 419	470 351
33	Juni	8 956 869	1 266	117 647	257 733	67 148	443 793
34	Juli						
35	August						
36	September						
37	Oktober						
38	November						
39	Dezember						

¹⁾ Einschl. lebende Tiere zu anderen als Ernährungszwecken.- ²⁾ Einschl. lebende Pflanzen und Erzeugnisse der Ziergärtnerei.

³⁾ Vorläufige Ergebnisse.

2. Einfuhr Bayerns nach Warengruppen

Warengruppe	Einfuhr im Berichts- monat	Zu- bzw. Abnahme (-) gegenüber		Einfuhr seit Jahres- beginn	Zu- bzw. Abnahme (-) gegenüber Vorjahr
		Vor- monat	Vor- jahres- monat		
	1 000 Euro	%		1 000 Euro	%
Einfuhr insgesamt	8 956 869	- 5,4	3,9	55 090 285	14,9
Ernährungswirtschaft	443 793	- 5,6	9,8	2 593 352	6,8
Lebende Tiere ¹⁾	1 266	- 41,8	- 11,9	13 248	- 8,3
Nahrungsmittel tierischen Ursprungs	117 647	- 16,6	- 6,4	738 566	0,8
Nahrungsmittel pflanz- lichen Ursprungs ²⁾	257 733	- 3,4	15,0	1 471 414	10,3
Genußmittel	67 148	11,1	26,7	370 124	6,4
Gewerbliche Wirtschaft	7 809 979	- 6,1	3,2	48 463 340	15,9
Rohstoffe	695 344	- 37,3	- 13,2	6 417 780	53,6
Halbwaren	395 085	- 1,3	64,4	2 137 264	36,1
Fertigwaren	6 719 550	- 1,2	2,9	39 908 296	10,7
Vorerzeugnisse	789 884	10,5	17,4	4 154 267	8,0
Enderzeugnisse	5 929 666	- 2,6	1,3	35 754 029	11,0
Rückwaren, Ersatz- lieferungen, andere nicht aufgliederbare Warenverkehre	703 097	2,3	8,5	4 033 593	8,1

¹⁾ Einschl. lebende Tiere zu anderen als Ernährungszwecken.- ²⁾ Einschl. lebende Pflanzen und Erzeugnisse der Ziergärtnerei.

3. Einfuhr Bayerns nach Warengruppen und Warenuntergruppen

Nr. d. Systematik	Warengruppe Warenuntergruppe	Juni 2006 dt=100 KG	2006 1000 EUR	Januar bis Juni 2006 dt=100 KG	2006 1000 EUR
1-4	Ernährungswirtschaft				
1	Lebende Tiere				
101	Pferde	27	11	693	455
102	Rinder	2 271	583	35 034	7 861
103	Schweine	500	114	5 247	1 072
105	Schafe	1	1	4	2
107	Hausgeflügel	8 824	173	50 482	1 405
109	Lebende Tiere, a.n.g.	243	384	820	2 453
	Summe lebende Tiere	11 866	1 266	92 280	13 248
2	Nahrungsmittel tier. Urspr.				
201	Milch u. Milcherzeugnisse, ausg. Butter und Käse	722 489	33 618	3 648 491	186 009
202	Butter u. and. Fettst. aus d. Milch, einschl. Milchstr.fette	18 055	4 611	88 124	22 590
203	Käse	75 641	29 161	501 927	195 605
204	Fleisch und Fleischwaren	99 072	26 355	721 992	186 559
206	Fische und Krebstiere, Weichtiere, etc.	33 801	17 786	241 489	118 645
208	Tierische Öle und Fette	10 268	336	42 811	2 436
209	Eier, Eiweiß und Eigelb	34 748	3 815	127 645	16 014
211	Fischmehl, Fleischmehl und ähnliche Erzeugnisse	2 604	174	40 670	818
219	Nahrungsmittel tierischen Ursprungs a.n.g.	2 881	1 790	17 235	9 888
	Summe Nahrungsmittel tierischen Ursprungs	999 559	117 647	5 430 383	738 566
3	Nahrungsmittel pfl. Urspr.				
301	Weizen	250 759	3 514	1 156 215	16 057
302	Roggen	14 082	160	162 146	1 751
303	Gerste	159 793	2 228	440 103	5 809
304	Hafer	4 003	70	24 005	378
305	Mais	166 032	1 896	457 640	17 915
308	Sorghum, Hirse u. sonstiges Getreide, ausg. Reis	8 472	121	41 611	822
309	Reis und Reiserzeugnisse	19 310	1 127	160 388	8 590
310	Getreideerzeugnisse, ausgenommen Reiserzeugnisse	43 287	1 508	200 224	6 766
315	Backwaren u. and. Zubereitungen aus Getreide	112 350	16 586	594 404	92 420
316	Malz	42 669	1 141	228 050	5 925
320	Saat- und Pflanzgut, ausg. Ölsaaten u. sonst. Samen etc.	6 790	1 153	36 197	5 817
325	Hülsenfrüchte	3 637	140	15 316	833
335	Grün- und Raufutter	2 633	29	23 476	271
340	Kartoffeln u. Kartoffelerzeug.	86 777	5 490	311 229	18 124
345	Gemüse und sonstige Küchen- gewächse, frisch	407 614	45 694	2 343 967	270 879
350	Frischobst, ausg. Südfrüchte	389 917	42 105	1 966 130	171 253
355	Südfrüchte	95 200	7 736	1 432 945	105 747
360	Schalen- und Trockenfrüchte	18 091	5 087	100 502	26 791
370	Gemüsezubereitungen und Gemüsekonserven	145 751	12 399	916 757	78 456
372	Obstzubereitungen und Obst- konserven	110 074	11 042	590 091	61 579
375	Obst- und Gemüsesäfte	49 646	3 683	321 602	24 872
377	Kakao und Kakaoerzeugnisse	8 084	2 311	97 015	29 992
379	Gewürze	12 025	2 362	72 098	14 037
381	Zuckerrüben, Zucker und Zuckererzeugnisse	154 762	11 665	863 708	60 642
383	Ölfrüchte	36 896	2 113	331 578	14 643
385	Pflanzliche Öle und Fette	51 573	5 642	372 232	39 313
389	Ölkuchen	206 581	2 791	1 197 151	17 031
393	Kleie, Abfallerzeugnisse zur Viehfütterung und sonstige Futtermittel	126 884	4 241	783 141	28 008
395	Nahrungsmittel pflanzlichen Ursprungs, a.n.g.	434 445	46 052	1 699 310	226 282
396	Lebende Pflanzen und Erzeugnisse der Ziergärtnerei	55 712	17 644	460 747	120 412
	Summe Nahrungsmittel pflanzlichen Ursprungs	3 223 851	257 733	17 399 979	1 471 414
4	Genusmittel				
401	Hopfen	1 661	577	27 823	12 099
402	Kaffee	14 975	4 595	71 055	24 836
403	Tee und Mate	17 694	2 438	89 614	9 716
411	Rohtabak und Tabakerzeugnisse	39 639	27 236	213 685	148 907
421	Bier	4 644	245	40 118	2 119

Noch: 3. Einfuhr Bayerns nach Warengruppen und Warenuntergruppen

Nr. d. Systematik	Warengruppe Warenuntergruppe	Juní	2006	Januar bis	Juní	2006
		dt=100 KG	1000 EUR	dt=100 KG	1000 EUR	1000 EUR
4	G e n u ß m i t t e l					
423	Branntwein	40 137	11 263	180 520		52 285
425	Wein	137 190	20 795	921 352		120 162
	Summe Genußmittel	255 941	67 148	1 544 167		370 124
	Summe Ernährungswirtschaft	4 491 217	443 793	24 466 809		2 593 352
5-8	G e w e r b l i c h e W i r t s c h a f t					
5	R o h s t o f f e					
502	Chemiefasern, einschl. Abfälle Seidenraupenkokons etc.	64 910	10 473	297 880		50 996
503	Wolle und andere Tierhaare, roh oder bearb., Reißwolle	5 216	2 345	29 272		13 121
504	Baumwolle, roh oder bearbeitet Reißbaumwolle, Abfälle	9 588	805	47 031		4 086
505	Flachs, Hanf, Jute, Hartfasern und sonst. pflanzl. Spinnst.	1 354	94	8 466		649
506	Abfälle von Gespinnstwaren, Lumpen und dgl.	11 641	316	39 993		1 022
507	Felle zu Pelzwerk, roh	21	160	110		590
508	Felle und Häute, roh, a.n.g.	10 096	1 848	62 670		10 770
511	Rundholz	79 641	2 609	924 022		20 470
513	Rohkautschuk	20 718	3 175	194 331		22 291
516	Steinkohle und Steinkohlen- briketts	111 720	971	9 183 313		58 796
517	Braunkohle und Braunkohlen- briketts	3 058	32	45 131		316
518	Erdöl und Erdgas	17 945 338	634 533	184 615 644	6 070	874
519	Eisenerze	1 131 054	7 927	1 134 492		8 002
520	Eisen- und manganhaltige Abbrände und Schlacken	208 297	261	546 192		749
522	Kupfererze	-	-	10		5
523	Bleierze	449	31	2 499		200
524	Zinkerze	6 423	863	6 423		863
526	Nickelerze	-	-	-		-
528	Erze und Metallaschen, a.n.g.	47 976	5 889	184 217		22 098
529	Bauxit und Kryolith	-	-	1 958		29
530	Speisesalz und Industriesalz	21 296	576	177 142		2 533
532	Steine und Erden, a.n.g.	2 133 238	9 292	7 381 737		55 807
534	Rohstoffe für chemische Erzeugnisse, a.n.g.	27 321	4 945	202 354		20 582
537	Edelsteine, Schmucksteine und Perlen, roh	149	445	590		2 621
590	Rohstoffe, auch Abfälle a.n.g.	615 768	7 753	4 174 819		50 310
	Summe Rohstoffe	22 455 270	695 344	209 260 295		6 417 780
6	H a l b w a r e n					
602	Rohseide und Seidengarne, künstl. und synthet. Fäden	28 512	12 080	179 805		74 782
603	Garne aus Chemiefasern	11 397	5 914	68 226		32 271
604	Garne aus Wolle oder anderen Tierhaaren	16 323	15 134	61 379		59 206
605	Garne aus Baumwolle	5 364	1 850	44 282		15 603
606	Garne aus Flachs, Hanf, Jute, Hartfasern u. dgl.	212	81	1 456		499
607	Schnittholz	412 869	17 281	2 553 071		107 505
608	Halbstoffe aus zellulosehaltigen Faserstoffe	486 550	22 847	3 010 005		150 284
609	Kautschuk, bearbeitet	51 196	8 673	264 285		46 324
611	Zement	36 523	280	285 970		1 997
612	Mineralische Baustoffe, a.n.g.	520 487	14 380	2 222 367		75 481
641	Roheisen	50 013	1 281	201 165		5 142
642	Abfälle und Schrott, aus Eisen oder Stahl	80 619	5 644	429 133		20 845
643	Ferrollegierungen	27 086	3 766	103 391		17 920
644	Eisen oder Stahl in Rohformen, Halbzeug aus Eisen oder Stahl	104 889	5 356	549 942		26 990
645	Aluminium und Aluminiumleg. einschl. Abfälle und Schrott	206 310	37 729	977 092		166 584
646	Kupfer und Kupferlegierungen, einschl. Abfälle und Schrott	209 248	95 790	1 460 717		548 709
647	Nickel und Nickellegierungen einschl. Abfälle und Schrott	2 112	2 164	14 677		16 070
648	Blei und Bleilegierungen, einschl. Abfälle und Schrott	5 396	539	43 219		4 245
649	Zinn und Zinnlegierungen, einschl. Abfälle und Schrott	5 521	3 776	36 342		22 826
650	Zink und Zinklegierungen, einschl. Abfälle und Schrott	32 409	9 062	298 552		61 748
656	Radioaktive Elemente und radioaktive Isotope	0	2 173	0		5 971
659	Uedle Metalle, a.n.g.	23 977	5 655	111 872		32 603
661	Fettsäuren, Paraffin, Vaseline und Wachs	19 059	2 000	127 560		13 534
665	Koks und Schmelzkoks, aus Steinkohle oder Braunkohle	39 434	768	274 441		5 786

Noch: 3. Einfuhr Bayerns nach Warengruppen und Warenuntergruppen

Nr. d. Systematik	Warengruppe Warenuntergruppe	Juni 2006 dt=100 KG	Januar bis Juni 2006 1000 EUR	Januar bis Juni 2006 dt=100 KG	Januar bis Juni 2006 1000 EUR
6	H a l b w a r e n				
667	Rückstände der Erdöl- und Steinkohlenteerdestillation	85 892	1 879	502 741	11 160
669	Mineralölerzeugnisse	453 540	26 743	3 043 942	163 580
671	Teer und Teerdestill.-erzeugn.	103 507	6 259	774 743	39 392
673	Düngemittel	1 437 999	23 507	4 133 472	69 582
679	Chemische Halbwaren, a.n.g.	287 547	16 426	1 357 754	78 654
683	Gold für gewerbliche Zwecke	2	343	257	2 881
690	Halbwaren, a.n.g.	28 203	45 705	186 007	259 094
	Summe Halbwaren	4 772 197	395 085	23 317 863	2 137 264
7	F e r t i g w a r e n - V o r e r z e u g n i s s e				
701	Gewebe, Gewirke und Gestricke aus Seide, künstlichen oder synthetischen Fäden	7 723	9 800	46 461	56 770
702	Gewebe, Gewirke und Gestricke aus Chemiefasern	20 448	18 986	101 348	95 043
703	Gewebe, Gewirke und Gestricke aus Wolle o. and. Tierhaaren	3 397	10 721	12 347	42 701
704	Gewebe, Gewirke und Gestricke aus Baumwolle	21 043	18 263	90 979	87 194
705	Gewebe, Gewirke und Gestricke aus Flachs, Hanf, Jute, etc.	708	827	6 187	8 508
706	Leder	6 654	10 346	38 503	64 493
707	Pelzfelle, gegerbt o. zuger.	116	1 006	486	4 027
708	Papier und Pappe	1 105 610	76 621	7 096 299	504 378
709	Sperrholz, Span- und Faserplatten, Furnierblätter u.dgl.	285 255	20 022	1 722 062	120 563
711	Glas	274 612	26 823	1 044 829	107 744
732	Kunststoffe	887 278	120 285	5 126 640	671 623
734	Farben, Lacke und Kitte	85 478	25 381	425 856	148 548
736	Dextrine, Gelatine und Leime	29 773	4 903	178 042	30 510
738	Sprengstoffe, Schiessbedarf und Zündwaren	5 719	5 604	32 462	25 853
740	Pharmazeutische Grundstoffe	30 741	93 004	162 632	388 191
749	Chemische Vorerzeugn., a.n.g.	715 349	107 664	3 020 647	568 302
751	Rohre aus Eisen oder Stahl	385 446	30 678	1 860 545	151 342
753	Stäbe und Profile aus Eisen oder Stahl	423 200	27 977	2 005 631	137 787
755	Blech aus Eisen oder Stahl	1 256 206	76 864	6 788 600	420 731
757	Draht aus Eisen oder Stahl	115 552	9 657	500 193	48 634
759	Eisenbahnoberbaumaterial	41 434	3 295	192 241	14 339
771	Halbzeuge aus Kupfer und Kupferlegierungen	61 438	33 480	273 667	139 879
772	Halbzeuge aus Aluminium	115 733	41 873	726 149	247 386
779	Halbzeuge aus unedlen Metallen, a.n.g.	6 420	3 724	35 615	22 414
781	Halbzeuge aus Edelmetallen	38	10 435	218	39 607
790	Vorerzeugnisse, a.n.g.	1 425	1 645	6 015	7 701
	Summe Fertigwaren-Vorerzeugn.	5 886 798	789 884	31 494 657	4 154 267
8	F e r t i g w a r e n - E n d e r z e u g n i s s e				
801	Bekleidung aus Gewirken oder Gestricken aus:				
801	Seide oder Chemiefasern	19 567	49 664	114 460	292 524
802	Wolle oder and. Tierhaaren	2 060	12 175	5 928	32 186
803	Baumwolle	32 547	55 961	199 892	364 332
804	Bekleidung aus Seide oder Chemiefasern, ausgenommen aus Gewirken od. Gestricken	19 039	49 232	118 921	302 741
805	Bekleidung aus Wolle und anderen Tierhaaren, ausg. aus Gewirken oder Gestricken	5 264	24 794	24 186	105 074
806	Bekleidung aus Baumwolle ausg. aus Gewirken oder Gestricken	25 353	59 667	172 470	424 755
807	Bekleidung aus Flachs, Hanf und dgl.	2 840	8 179	22 437	77 037
801-07	Bekleidung zusammen	106 670	259 672	658 293	1 598 648
808	Kopfbedeckungen	1 900	3 723	14 718	25 430
809	Textilerzeugnisse, a.n.g.	97 652	55 903	542 261	329 608
810	Pelzwaren	311	1 465	998	4 633
811	Schuhe	52 875	92 974	294 429	535 261
812	Lederwaren und Lederbekleidung (ausg. Schuhe)	27 272	29 726	156 773	172 108
813	Papierwaren	224 514	34 252	1 494 471	224 905
814	Druckerzeugnisse	64 575	21 529	474 582	148 667
815	Holzwaren (ohne Möbel)	331 770	25 384	1 781 047	148 805
816	Kautschukwaren	84 053	47 419	691 546	316 825
817	Waren aus Stein	75 940	6 819	391 068	40 087
818	Keramische Erzeugnisse, ohne Baukeramik	74 394	14 077	532 865	92 816
819	Glaswaren	92 156	19 216	517 282	132 234
820	Werkzeuge, Schneidwaren und EBbestecke aus unedlen Met.	19 946	32 000	116 022	170 516
823	Waren aus Kupfer und Kupferlegierungen	4 710	4 116	29 928	24 229

Noch: 3. Einfuhr Bayerns nach Warengruppen und Warenuntergruppen

Nr. d. Systematik	Warengruppe Warenuntergruppe	Juni 2006 dt=100 KG	2006 1000 EUR	Januar bis Juni 2006 dt=100 KG	2006 1000 EUR
8	Fertigwaren - Enderzeugnisse				
829	Eisen-, Blech und Metallwaren, a.n.g.	561 709	179 210	3 396 443	1 046 617
831	Waren aus Wachs oder Fetten	8 999	2 693	50 975	16 448
832	Waren aus Kunststoffen	301 379	120 159	1 835 129	739 065
833	Fotochemische Erzeugnisse	5 178	7 206	30 456	45 183
834	Pharmazeutische Erzeugnisse	50 616	157 559	112 531	724 790
835	Duftstoffe und Körperpflege- mittel	22 839	18 630	141 652	114 727
839	Chemische Enderzeugn., a.n.g.	372 521	71 506	2 310 710	452 038
841	Kraftmaschinen (ohne Motoren für Ackerschlepper, Luft- und Straßenfahrzeuge)	10 088	15 121	45 929	86 015
842	Pumpen und Kompressoren	53 718	48 838	332 692	281 432
843	Armaturen	15 350	23 504	77 868	134 007
844	Lager, Getriebe, Zahnräder und Antriebs Elemente	166 388	129 229	982 394	770 482
845	Hebezeuge und Fördermittel	93 495	54 684	515 273	266 641
846	Landwirtschaftliche Maschinen (einschl. Ackerschlepper)	70 171	39 794	427 804	200 404
847	Maschinen für das Textil-, Bekleidungs- und Ledergewerbe	7 175	8 992	40 981	49 278
848	Maschinen für das Ernährungs- gewerbe und die Tabakverarb.	2 126	3 383	13 372	28 700
849	Bergwerks-, Bau- und Baustoff- maschinen	117 673	45 385	768 904	291 164
850	Guss- und Walzwerkstechnik	748	947	4 291	3 850
851	Maschinen für die Be- und Verarbeitung von Kautschuk oder Kunststoffen	16 090	14 095	96 466	81 469
852	Werkzeugmaschinen	58 993	55 415	393 954	337 123
853	Büromaschinen und automatische Datenverarbeitungsmaschinen	55 091	512 159	390 939	3 418 278
854	Maschinen für das Papier- und Druckgewerbe	7 585	11 217	56 971	93 317
859	Maschinen, a.n.g.	106 122	155 154	586 892	898 721
841-59	Maschinen zusammen	780 813	1 117 919	4 734 727	6 940 881
860	Sportgeräte	27 892	19 668	189 505	130 789
861	Geräte zur Elektrizitäts- erzeugung und -verteilung	317 768	396 330	1 909 390	2 452 885
862	Elektrische Lampen und Leuchten	36 274	35 393	225 396	223 095
863	Nachrichtentechnische Geräte und Einrichtungen	11 373	123 282	48 382	631 842
864	Rundfunk- und Fernsehgeräte, phono- u. videot. Geräte	78 470	166 230	447 999	972 556
865	Elektronische Bauelemente	43 642	500 651	250 930	3 350 510
869	Elektrotechnische Erzeugnisse, a.n.g.	175 177	161 578	1 069 912	997 228
871	Medizinische Geräte und orthopädische Vorrichtungen	21 408	112 077	107 976	634 376
872	Mess-, steuerungs- und regelungstechnische Erzeugnisse	12 953	114 093	88 808	726 557
873	Optische und fotografische Geräte	3 839	39 535	28 284	295 345
874	Uhren	2 429	26 739	14 633	120 997
875	Möbel	262 286	115 166	1 608 441	825 130
876	Musikinstrumente	5 337	6 200	31 844	39 189
877	Spielwaren	36 157	132 790	210 472	458 172
878	Schmuckwaren, Gold- und Silberschmiedewaren	151	10 355	1 886	65 765
881	Schienenfahrzeuge	26 133	30 779	123 229	130 991
882	Wasserfahrzeuge	1 011	1 347	4 675	5 253
883	Luftfahrzeuge	8 468	446 398	58 568	2 283 485
884	Fahrgestelle, Karosserien, Motoren, Teile und Zubehör für Kraftfahrzeuge u. dgl.	754 887	678 734	4 751 673	3 987 908
885	Personenkraftwagen und Wohnmobile	207 110	250 328	1 426 644	1 865 019
886	Busse	15 473	10 165	48 727	30 921
887	Lastkraftwagen und Spezialfahrzeuge	85 076	62 226	533 282	364 388
888	Fahrräder	10 367	11 694	69 719	92 384
889	Fahrzeuge, a.n.g.	93 565	39 247	666 613	239 812
891	Vollständige Fabrikations- anlagen	5	7	161	440
896	Enderzeugnisse, a.n.g.	46 020	115 501	275 534	784 471
	Summe Fertigwaren- Enderzeugnisse	5 646 063	5 929 666	34 501 588	35 754 029
	Summe Fertigwaren	11 532 861	6 719 550	65 996 245	39 908 296
	Summe Gewerbliche Wirtschaft	38 760 328	7 809 979	298 574 403	48 463 340
901	Rückwaren	-	-	-	-
903	Ersatzlieferungen	-	-	-	-
904	Andere nicht aufgliederbare Warenverkehrs	2 996 360	703 097	16 624 106	4 033 593
	Summe insgesamt	46 247 905	8 956 869	339 665 318	55 090 285

4. Einfuhr Bayerns nach Erdteilen, Ursprungsländern und Ländergruppen

Nr. des Landes	Erdteil Ursprungsland Ländergruppe	Juni 2006		Januar bis Juni 2006	
		dt=100 KG	1000 EUR	dt=100 KG	1000 EUR
E u r o p a					
001	Frankreich	2 056 146	602 839	11 752 842	3 271 671
003	Niederlande	1 891 106	446 810	10 108 102	2 570 940
005	Italien	2 652 502	710 536	16 562 188	4 046 090
006	Vereinigtes Königreich	526 603	458 563	4 947 412	2 490 427
007	Irland	58 204	159 993	436 279	869 764
008	Dänemark	148 732	50 323	881 535	314 487
009	Griechenland	175 231	39 002	951 318	225 537
010	Portugal	80 577	45 589	572 109	396 011
011	Spanien	540 147	211 312	3 276 443	1 084 297
013	Schweden	1 829 385	114 952	4 507 363	617 293
014	Finnland	439 741	49 598	2 249 239	261 768
015	Österreich	7 198 491	1 102 732	32 300 354	6 293 036
017	Belgien	1 218 750	278 938	7 212 463	1 501 554
018	Luxemburg	80 858	19 863	519 528	133 051
020	Ceuta	-	-	940	85
023	Melilla	-	-	-	-
024	Island	461	170	2 054	1 449
028	Norwegen	92 435	16 546	762 602	116 360
037	Liechtenstein	2 352	3 501	14 956	22 574
039	Schweiz	550 247	218 810	3 355 921	1 269 231
041	Färöer	-	-	96	122
043	Andorra	14	9	37	35
044	Gibraltar	-	-	-	-
045	Heiliger Stuhl	1	214	1	366
046	Malta	4 209	4 090	40 631	23 917
047	San Marino	61	85	346	817
052	Türkei	283 637	126 433	1 345 124	711 681
053	Estland	17 176	2 139	70 016	10 714
054	Lettland	60 609	8 717	451 395	40 741
055	Litauen	41 635	4 550	246 817	32 396
060	Polen	862 061	197 534	8 300 985	1 198 790
061	Tschechische Republik	2 460 633	524 972	16 945 629	2 801 211
063	Slowakei	1 211 107	97 057	4 193 396	568 172
064	Ungarn	860 338	278 644	5 515 590	1 817 989
066	Rumänien	273 225	102 834	1 075 457	558 621
068	Bulgarien	157 226	25 437	644 026	133 720
070	Albanien	2 697	435	15 575	4 587
072	Ukraine	129 352	16 929	483 016	103 095
073	Weißrußland (Belarus)	33 714	2 688	200 166	14 142
074	Republik Moldau	540	676	1 670	2 070
075	Russische Föderation	10 348 696	338 718	106 813 710	3 250 087
076	Georgien	102	465	9 730	1 748
077	Armenien	30	13	432	510
078	Aserbaidshan	1 230 364	49 312	6 512 724	255 955
079	Kasachstan	2 446 214	106 237	27 957 147	1 108 572
080	Turkmenistan	-	-	465 230	16 997
081	Usbekistan	3 473	540	19 572	2 553
082	Tadschikistan	705	65	2 812	261
083	Kirgisistan	-	-	25	221
091	Slowenien	180 145	61 447	1 150 303	389 480
092	Kroatien	38 473	17 309	282 701	116 103
093	Bosnien und Herzegowina	37 868	6 249	214 442	36 351
094	Serbien und Montenegro	-	-	-	-
095	Kosovo	1	6	625	84
096	Mazedonien	33 137	5 038	187 540	29 351
097	Montenegro	1 364	346	8 555	1 794
098	Serbien	125 368	9 570	766 879	57 455
600	Zypern	3 243	919	15 619	8 341
	Summe Europa	40 389 387	6 519 751	284 351 665	38 784 675
A f r i k a					
204	Marokko	8 934	4 285	78 380	29 753
208	Algerien	988 971	43 361	1 557 453	66 492
212	Tunesien	20 803	17 482	328 137	117 184
216	Libyen	1 250 807	50 728	25 004 626	947 401
220	Agypten	606 634	27 760	651 302	39 631
224	Sudan	3 068	457	16 135	2 181
228	Mauretanien	-	-	5	254
232	Mali	693	69	701	105
236	Burkina Faso	875	98	2 508	301
240	Niger	2	13	35	56
244	Tschad	46	12	46	12
247	Kap Verde	-	-	2	1
248	Senegal	162	25	1 298	737
252	Gambia	-	-	8	12
257	Guinea-Bissau	-	-	-	-
260	Guinea	496	37	1 324	130
264	Sierra Leone	368	190	9 073	2 379
268	Liberia	-	-	-	-
272	Elfenbeinküste	514	60	6 696	624
276	Ghana	653	54	18 399	1 926
280	Togo	44	19	644	173
284	Benin	1	1	811	106
288	Nigeria	53 819	2 553	8 577 837	324 424

Noch: 4. Einfuhr Bayerns nach Erdteilen, Ursprungsländern und Ländergruppen

Nr. des Landes	Erdteil Ursprungsland Ländergruppe	Juni 2006 dt=100 KG	2006 1000 EUR	Januar bis Juni dt=100 KG	2006 1000 EUR
A f r i k a					
302	Kamerun	-	-	6 387	638
306	Zentralafrikanische Republik	-	-	2	2
310	Äquatorialguinea	-	-	-	-
311	Sao Tome und Principe	-	-	1	8
314	Gabun	-	-	-	-
318	Republik Kongo	90	6	199	14
322	Demokratische Republik Kongo	200	80	766	198
324	Ruanda	-	-	-	-
328	Burundi	3	6	145	63
329	St. Helena u. zugehör. Geb.	-	-	20	18
330	Angola	0	1	11 786	222
334	Äthiopien	194	37	977	197
336	Eritrea	-	-	-	-
338	Dschibuti	-	-	-	-
342	Somalia	372	32	2 379	242
346	Kenia	1 102	279	4 852	1 983
350	Uganda	211	61	2 524	571
352	Tansania	430	88	2 857	1 068
355	Seyschellen u. zugehör. Geb.	549	166	4 976	869
357	Brit.Territorium im Ind.Ozean	-	-	-	-
366	Mosambik	178	48	13 010	2 618
370	Madagaskar	478	260	5 048	1 592
373	Mauritius	2 163	978	6 959	5 165
375	Komoren	-	-	18	110
377	Mayotte	-	-	521	16
378	Sambia	732	126	1 066	176
382	Simbabwe	2 785	913	14 443	4 566
386	Malawi	3 648	884	14 997	4 518
388	Südafrika	113 460	22 047	2 470 680	221 456
389	Namibia	389	78	2 012	671
391	Botsuana	-	-	5	14
393	Swasiland	-	-	78	42
395	Lesotho	-	-	0	3
	Summe Afrika	3 063 874	173 290	38 822 124	1 780 922
A m e r i k a					
400	USA	257 655	609 394	2 046 534	4 580 592
404	Kanada	134 471	43 276	888 349	231 124
406	Grönland	-	-	-	-
408	St. Pierre und Miquelon	-	-	-	-
412	Mexiko	8 546	13 874	59 739	90 175
413	Bermuda	-	-	1	1
416	Guatemala	871	171	14 320	1 509
421	Belize	-	-	-	-
424	Honduras	675	79	3 767	676
428	El Salvador	4	28	124	226
432	Nicaragua	8	21	4 602	376
436	Costa Rica	3 290	11 917	67 766	60 624
442	Panama	-	-	253	60
446	Anguilla	-	-	8 563	101
448	Kuba	4 613	1 316	14 883	4 391
449	St.Christoph(St.Kitts)-Nevis	-	-	44	246
452	Haiti	135	12	953	104
453	Bahamas	-	-	14	45
454	Turks- und Caicosinseln	-	-	-	-
456	Dominikanische Republik	1 123	1 308	5 512	3 548
457	Amerikan. Jungferninseln	-	-	1	1
459	Antigua und Barbuda	-	-	39	186
460	Dominica	6	33	6	34
463	Kaimaninseln	-	-	-	-
464	Jamaika	5	16	185	170
465	St. Lucia	-	-	-	-
467	St.Vincent und die Grenadinen	-	-	-	-
468	Britische Jungferninseln	-	-	0	14
469	Barbados	0	2	579	238
470	Montserrat	-	-	-	-
472	Trinidad und Tobago	498	40	1 780	171
473	Grenada	62	43	569	338
474	Aruba	-	-	-	-
478	Niederländische Antillen	-	-	20	76
480	Kolumbien	20 246	1 668	328 480	11 765
484	Venezuela	267 188	11 435	267 832	11 585
488	Guyana	1 230	67	3 556	200
492	Suriname	-	-	0	26
500	Ecuador	8 200	683	51 656	4 732
504	Peru	5 064	2 013	58 975	26 518
508	Brasilien	127 076	27 068	1 011 319	193 665
512	Chile	54 956	29 055	336 379	135 858
516	Bolivien	255	19	1 471	382
520	Paraguay	5 703	292	17 087	1 661
524	Uruguay	1 629	582	7 431	3 799
528	Argentinien	40 969	3 476	287 456	20 208

Noch: 4. Einfuhr Bayerns nach Erdteilen, Ursprungsländern und Ländergruppen

Nr. des Landes	Erdteil Ursprungsland Ländergruppe	Juni 2006 dt=100 KG	2006 1000 EUR	Januar bis Juni dt=100 KG	2006 1000 EUR
A m e r i k a					
529	Falklandinseln	-	-	-	-
	Summe Amerika	944 478	757 887	5 490 243	5 385 425
A s i e n					
604	Libanon	1	1	39	88
608	Syrien	1 776	619	1 586 046	48 351
612	Irak	0	1	1	6
616	Iran	7 373	2 319	56 000	15 324
624	Israel	14 262	22 982	95 122	107 335
625	Besetzte palästin.Gebiete	-	-	3	2
626	Osttimor	-	-	-	-
628	Jordanien	82	100	2 385	723
632	Saudi-Arabien	554 460	18 422	2 145 579	72 319
636	Kuwait	1	27	525	2 639
640	Bahrain	988	306	7 353	1 840
644	Katar	499	101	2 003	575
647	Vereinigte Arabische Emirate	4 576	2 102	28 570	20 280
649	Oman	7	24	29	115
653	Jemen	4	3	6	27
660	Afghanistan	1	15	3	28
662	Pakistan	11 949	6 168	70 448	40 359
664	Indien	72 889	40 948	417 462	244 254
666	Bangladesch	10 557	9 441	64 089	55 652
667	Malediven	-	-	78	92
669	Sri Lanka	2 379	1 803	15 083	12 437
672	Nepal	802	803	1 902	3 058
675	Bhutan	71	298	71	298
676	Myanmar	1 724	901	7 881	6 716
680	Thailand	31 666	39 238	181 716	264 724
684	Laos	68	117	575	1 583
690	Vietnam	34 798	20 496	196 024	119 110
696	Kambodscha	1 791	2 217	9 971	12 434
700	Indonesien	49 103	32 533	304 049	223 540
701	Malaysia	25 845	70 587	175 738	664 322
703	Brunei	-	-	5	16
706	Singapur	9 764	56 475	44 360	420 567
708	Philippinen	5 051	27 435	36 337	201 439
716	Mongolei	16	18	24	68
720	Volksrepublik China	805 816	714 108	4 406 751	3 932 226
724	Nordkorea	17	21	206	291
728	Südkorea	31 110	49 260	194 650	260 968
732	Japan	65 816	261 399	422 513	1 572 266
736	Taiwan	45 697	85 213	232 034	565 075
740	Hongkong	14 600	28 326	100 891	198 822
743	Macau	285	681	5 435	13 919
	Summe Asien	1 805 842	1 495 504	10 811 957	9 083 891
A u s t r a l i e n - O z e a n i e n					
800	Australien	23 833	5 451	97 372	30 701
801	Papua-Neuguinea	1 727	370	6 439	1 029
803	Nauru	-	-	0	8
804	Neuseeland	18 298	4 504	84 423	22 959
806	Salomonen	-	-	35	14
807	Tuvalu	-	-	-	-
809	Neukaledonien u. zugehör. Geb.	-	-	4	17
811	Wallis und Futuna	-	-	-	-
812	Kiribati	-	-	-	-
813	Pitcairn	-	-	-	-
815	Fidschi	228	22	419	91
816	Vanuatu	-	-	1	10
817	Tonga	-	-	-	-
819	Samoa	-	-	-	-
820	Nördl. Marianen	-	-	5	20
822	Französisch-Polynesien	88	35	352	146
823	Föder. Staaten v. Mikronesien	5	8	6	16
824	Marshall-Inseln	-	-	2	10
825	Palau	-	-	-	-
830	Amerikanisch-Samoa	-	-	-	-
831	Guam	-	-	-	-
832	Amerik. Überseeinseln, kleinere	-	-	1	19
833	Kokosinseln (Keelinginseln)	-	-	-	-
834	Weihnachtsinsel	46	8	46	8
835	Heard und McDonaldinseln	-	-	-	-
836	Norfolkinsel	-	-	-	-
837	Cookinseln	100	38	201	81
838	Niue	-	-	23	4
839	Tokelauinseln	-	-	-	-
891	Antarktis	-	-	1	235
892	Bouvetinsel	-	-	-	-
893	Südgeorg. u. d. Süd. Sandwichins	-	-	-	-

Noch: 4. Einfuhr Bayerns nach Erdteilen, Ursprungsländern und Ländergruppen

Nr. des Landes	Erdteil Ursprungsland Ländergruppe	Juni 2006 dt=100 KG	2006 1000 EUR	Januar bis Juni dt=100 KG	2006 1000 EUR
A u s t r a l i e n - O z e a n i e n					
894	Französische Südgebiete	-	-	0	6
	Summe Australien-Ozeanien	44 324	10 436	189 329	55 373
V e r s c h i e d e n e s					
950	Schiffs- u. Luftfahrzeugbedarf	-	-	-	-
958	Nicht ermittelte Länder	-	-	-	-
	Summe Verschiedenes	-	-	-	-
S u m m e I n s g e s a m t		46 247 905	8 956 869	339 665 318	55 090 285
I n d u s t r i a l . w e s t l . L ä n d e r					
davon					
	EU-Länder	24 597 632	5 471 119	133 207 555	30 967 676
	dar. Euro-Länder	16 391 754	3 667 213	85 940 865	20 653 718
	EFTA-Länder	645 495	239 028	4 135 533	1 409 613
	Übrige europäische Länder	283 713	126 740	1 346 543	713 107
	USA und Kanada	392 126	652 670	2 934 883	4 811 716
	Übrige Länder	221 407	293 400	3 074 987	1 847 381
	Summe Industrial. westl. Länder	26 140 372	6 782 956	144 699 502	39 749 494
M i t t e l - u . o s t e u r o p . L ä n d e r					
		14 862 548	682 864	145 662 034	5 694 279
	Summe Mittel-u.osteurop. Länder	14 862 548	682 864	145 662 034	5 694 279
E n t w i c k l u n g s l ä n d e r					
davon in					
	Afrika	2 950 413	151 243	36 351 443	1 559 466
	Amerika	552 352	105 218	2 555 360	573 709
	Asien	899 380	499 463	5 786 439	3 459 929
	Ozeanien	2 194	482	7 535	1 713
	Summe Entwicklungsländer	4 404 339	756 405	44 700 778	5 594 817
S t a a t s h a n d e l s l ä n d e r i n A s i e n					
		840 647	734 643	4 603 005	4 051 695
	Summe Staatshandelsländer in Asien	840 647	734 643	4 603 005	4 051 695
T i g e r l ä n d e r					
		212 834	389 066	1 269 780	2 799 475
	Summe Tigerländer	212 834	389 066	1 269 780	2 799 475